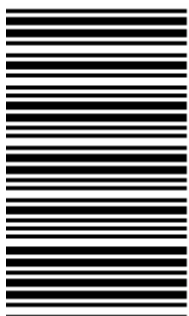


311

A

نام
نام خانوادگی
محل امضاء



311A

دفترچه شماره ۱



اگر دانشگاه اصلاح شود مملکت اصلاح می‌شود.
امام خمینی (ره)

صبح شنبه
۹۲/۴/۸

جمهوری اسلامی ایران
وزارت علوم، تحقیقات و فناوری
سازمان سنجش آموزش کشور

آزمون سراسری ورودی دانشگاه‌های کشور - سال ۱۳۹۲

آزمون عمومی
گروه آزمایشی علوم انسانی

شماره داوطلبی:

نام و نام خانوادگی:

مدت پاسخگویی: ۷۵ دقیقه

تعداد سؤال: ۱۰۰

عنوان مواد امتحانی آزمون عمومی گروه آزمایشی علوم انسانی، تعداد، شماره سؤالات و مدت پاسخگویی

ردیف	مواد امتحانی	تعداد سؤال	از شماره	تا شماره	مدت پاسخگویی
۱	زبان و ادبیات فارسی	۲۵	۱	۲۵	۱۸ دقیقه
۲	زبان عربی	۲۵	۲۶	۵۰	۲۰ دقیقه
۳	فرهنگ و معارف اسلامی	۲۵	۵۱	۷۵	۱۷ دقیقه
۴	زبان انگلیسی	۲۵	۷۶	۱۰۰	۲۰ دقیقه

حق چاپ و تکثیر سؤالات پس از برگزاری آزمون برای تمامی اشخاص حقیقی و حقوقی تنها با مجوز این سازمان مجاز می‌باشد و با متخلفین برابر مقررات رفتار می‌شود.

- ۱- در همه‌ی گزینه‌ها به استثنای گزینه معنی همه‌ی واژه‌ها درست است.
- (۱) (غلیان: جوش و خروش) (عقار: آب و زمین) (مکیدت: خدعه)
 (۲) (منحوس: نامیمون) (مجرّد: غیرمادی) (سفاهت: کم عقلی)
 (۳) (فیاض: جوان مرد) (سهم: ترس) (سعایت: سعی نمودن)
 (۴) (حرز: بازوبند) (بقل: سبزی و تره‌بار) (آزگار: به طور مداوم)
- ۲- معنی مقابل چند واژه، درست است؟ (عذار: عذر آوردن)، (مفاوضت: گفتگو)، (جنان: شب)، (خریف: تباه عقل)، (رزمه: نزاع)
 (ساز کردن: مهیا کردن)، (غِرّه: غافل)، (شباط: ماه آخر زمستان از سال رومی)
- (۱) سه (۲) چهار (۳) پنج (۴) شش
- ۳- در میان کدام گروه از واژه‌ها با توجه به معنی آنها، تناسب وجود دارد؟
 (۱) رانین، ازار، موزه (۲) تخت، رکاب، عنان (۳) مطرب، فروداشتن، عنان (۴) چنگ، رانین، موزه
- ۴- در عبارت «و وضعیتر اصدقا آن است که در حال شدت و نکبت صداقت را مهمل گزارد و غافل تر ملوک آن است که در اهتمام رعایا نکوشد و عهود و مواثیق ملک را نغز گرداند تا خصم همچون سباع غالب و ملک مخذول گردد.» چند غلط املائی وجود دارد؟
 (۱) دو (۲) سه (۳) چهار (۴) پنج
- ۵- در کدام گروه از واژگان زیر غلط املائی یافت نمی‌شود؟
 (۱) منازعت و مکاوحت - اسوه‌ی حسنه - پیک عجل - صور خیال (۲) برهه‌ی تاریخی - مآثر حسنه - عهود و مواثیق - ماء معین
 (۳) انذار مشرکان - مفاسای عوارض - توجع و تحسّر - عصابه و دستار (۴) واژگان مهجور - طیره‌ی عقل - برائت استهلال - سره‌نویس
- ۶- پدیدآورندگان آثار: «انتقام، ورق پاره‌های زندان، عبور، پروین دختر ساسان، به ترتیب خالق آثار: نیز هستند.»
 (۱) انسان و اسرار شب، کارنامه‌ی بلخ، دیدار صبح، بوف کور
 (۲) طنین در دلتا، چمدان، در سایه سار نخل ولایت، یادگار شب
 (۳) رهگذر مهتاب، جزیره‌ی سرگردانی، پیاده آمده بودم، سگ ولگرد
 (۴) روزگار سیاه، سالاری‌ها، سرود رگبار، اصفهان نصف جهان
- ۷- کدام گروه از آثار، نثر آمیخته به نظم است؟
 (۱) آذرخش - سیاست‌نامه - نفحات الانس
 (۲) لمعات - کلیله و دمنه - گلستان
 (۳) گلستان - حق‌الیقین - بهارستان
 (۴) مناجات‌نامه - گلشن راز - مختارنامه
- ۸- مؤلفین چند اثر، درست معرفی نشده‌اند؟ (چشمه‌ی روشن: غلامحسین یوسفی) (هزار و یک شب: عبداللطیف طسوجی)
 (ادبیات و تعهد در اسلام: سیدجعفر شهیدی) (اصول فلسفه و روش رئالیسم: علامه طباطبائی) (چهل حدیث: امام خمینی)
 (المنقذ من الضلال: امام محمد غزالی) (تاریخ طبری: ابوعلی محمد بلعمی) (گفتار در روش به کار بردن خرد: ذکاء الملک فروغی)
- (۱) دو (۲) سه (۳) چهار (۴) پنج
- ۹- آرایه‌های مقابل کدام بیت تماماً نادرست است؟
 (۱) تو کز خون شیر و نوش از نیش و گل از خار می‌سازی
 (۲) دل عاشق ز گل گشت چمن آزرده‌تر گردد
 (۳) عالمی را دشمنی با من ز بهر روی توست
 (۴) شور دریای سخن از دل پر جوش من است
- ۱۰- آرایه‌های: «مجاز - حسن تعلیل - ایهام - درج» به ترتیب در کدام بیت‌ها آمده است؟
 الف - بر بوی سر زلف تو چون عود بر آتش
 ب - کیست آن بی‌بدل که هست احد
 ج - آفتاب حسن او تا شعله زد
 د - گفت فردا بشنوی ایمن بانگ را
- (۱) ب - ج - الف - د (۲) ب - الف - ج - د (۳) د - ج - الف - ب (۴) د - الف - ج - ب
- می‌سوزم و می‌سازم و باد است به دستم
 الذی لم یلد و لم یولد
 ماه رخ در پرده پنهان می‌کند
 نعره‌ی یا حسرت یا ویلتا

- ۱۱- آرایه‌های بیت: «جان می‌رسد به لب، من شیرین کلام را تا حرف تلخی از دهن یار می‌کشم» کدام است؟
 (۱) کنایه، مجاز، حس آمیزی، تضاد (۲) مجاز، کنایه، تناقض، ایهام
 (۳) ایهام، مراعات نظیر، تضاد، استعاره (۴) استعاره، حس آمیزی، تناقض، مراعات نظیر
- ۱۲- در متن زیر به ترتیب چند واژه «مشتق، مرکب و مشتق - مرکب» وجود دارد؟
 «بهار، فصل خوش و معتدلی بود. ده از سکوت زمستانی خود بیرون می‌آمد. پرنده‌ای روی تیرهای بادگیر می‌نشست و آواز می‌خواند و من برای رسیدن میوه‌ی درختان روز شماری می‌کردم. مرغ مدام با نوای خستگی‌ناپذیر صدا می‌داد، بهار شوریده حالش کرده بود.»
 (۱) دو، یک، دو (۲) دو، دو، سه (۳) سه، دو، سه (۴) سه، یک، سه
- ۱۳- در کدام عبارت وابسته‌ی وابسته، صفت مضاف‌الیه است؟
 (۱) دستور زبان دوره‌ی دبیرستان بر مبنای نظریه‌ی ساخت‌گرایی نوشته می‌شود.
 (۲) آموزش هم زمان سه زبان فارسی، عربی و انگلیسی طرح همه‌ی مسایل را آسان می‌سازد.
 (۳) دستگاه‌هایی مثل ماشین تحریر و رایانه، فاصله‌ی میان واژه‌ای را به طور دقیق مراعات می‌کنند.
 (۴) انجام تمرین به یادگیری اساسی درس کمک می‌کند: شایسته است به تمرین زیاد دروس توجه شود.
- ۱۴- نقش کلمات مشخص شده در بیت زیر به ترتیب کدام است؟
 «گشتم مقیم بزم او چون لطف دیدم عزم او گشتم حقیر راه او تا ساق شیطان بشکنم»
 (۱) نهاد، متمم، مسند، مضاف‌الیه، متمم (۲) مسند، نهاد، مفعول، مسند، متمم
 (۳) نهاد، مسند، مسند، مضاف‌الیه، مفعول (۴) مسند، مسند، مفعول، مضاف‌الیه، مفعول
- ۱۵- در همه‌ی ابیات به جز بیت «متمم فعل» یافت می‌شود.
 (۱) به دختر چه خوش گفت بانوی ده (۲) به بازار گندم فروشان گرای
 (۳) به دیدار مسکین آشفته حال (۴) زیان می‌کند مرد تفسیر دان
 (۱) روز نوا برگ سختی بنه (۲) که این جو فروش است گندم نمای
 (۳) چنان شاد بودی که مسکین به مال (۴) که علم و ادب می‌فروشد به نان
- ۱۶- عبارت «هر انسانی بپذیرد آن چه پیغمبر وی گفته است، از اهل شریعت است و هر انسانی به جای آوَرَد، اهل طریقت است.» به ترتیب چند تک واژ و چند واژه است؟
 (۱) سی و پنج، بیست و دو (۲) سی و پنج، بیست و سه (۳) سی و چهار، بیست و سه (۴) سی و شش، بیست و دو
- ۱۷- بیت «خلق چو مرغابیان زاده ز دریای جان کی کند این جا مقام مرغ کز آن بحر خاست» با کدام بیت ارتباط مفهومی دارد؟
 (۱) سراغ منزل طایر ز من کنی که کجاست (۲) اگر گویم ز عشق گل فغان آموز شد بلبل
 (۳) ما طایر قدسیم و ز خلوت‌گه انسیم (۴) از گلیم خویش نگذارد برون پا مرد عشق
 (۱) به هر کس که او مهتر او بهتر است (۲) هر پا شکسته‌ای به در دل نمی‌رسد
 (۳) پای به خواب رفته به آهو نمی‌رسد (۴) آشفته‌گی به زلف تو یک مو نمی‌رسد
- ۱۸- بیت: «دود اگر بالا نشیند، کسر شأن شعله نیست قرابت مفهومی دارد.
 (۱) به سال ار برادر ز من مهتر است (۲) در اولین قدم پر جبریل عقل سوخت
 (۳) هرگز به چشم، شوخی ابرو نمی‌رسد (۴) گر شانه‌ی خود از دل صد چاک من کنی

- ۱۹- مفهوم بیت: «در تنگنای سینه‌ی حسرت کشیده‌ام گهواره‌ی بصیرت مردان نهفته است» با کدام بیت تناسب دارد؟
- (۱) ز دست رفتم و بی‌دیدگان نمی‌دانند
 - (۲) بی‌حجت و بصارت سوی تو خویشتن
 - (۳) گر بایدت همی که ببینی مرا تمام
 - (۴) هرکه را دورِ چرخ جامی داد
- ۲۰- بیت: «بسوزند چوب درختان بی‌بر سزا خود همین است مر بی‌بری را» با کدام بیت قرابت مفهومی دارد؟
- (۱) سرو را بی‌ثمیری باعث رعنائی شد
 - (۲) خجلت بی‌ثمیری عیش مرا دارد تلخ
 - (۳) هر چه دیدیم در این باغ، ندیدن به بود
 - (۴) زان ثمرها که گزیدیم در این باغستان
- ۲۱- مفهوم بیت: «بس نکته‌ی غیرحسن ببايد که تا کسی مقبول طبع مردم صاحب نظر شود» با کدام بیت تناسب دارد؟
- (۱) لطیفه‌ای است نهانی که عشق ازو خیزد
 - (۲) لعلت از طبع سخن‌گوی ازل بیتی است نغز
 - (۳) چگونه دعوی عشقت کنم به یکتایی
 - (۴) سرزلفش چرا در برنگیرد روی ماهش را
- ۲۲- مفهوم بیت «سال‌ها تو سنگ بودی دل خراش آزمون را یک زمانی خاک باش» با همه‌ی ابیات به جز بیت تناسب دارد.
- (۱) افتادگی برآورد از خاک دانه را
 - (۲) تا بر سر دیده جا دهندت مردم
 - (۳) بگشای پرده چشم حقیقت نمای را
 - (۴) حافظ افتادگی از دست مده زان که حسود
- ۲۳- مفهوم همه‌ی ابیات به استثنای بیت با یکدیگر تناسب دارد.
- (۱) تنگ چشمان چشم خود بر رزق مهمان می‌نهند
 - (۲) تنگ چشمان نظر به میوه کنند
 - (۳) راست گفت اندر این حدیث آن مرد
 - (۴) روده‌ی تنگ به یک نان تهی پرگردد
- ۲۴- بیت: «گویند روی سرخ تو، سعدی که زرد کرد؟ اکسیر عشق بر مسم افتاد و زر شدم» با کدام بیت قرابت مفهومی دارد؟
- (۱) گرچه سیم و زر ز سنگ آید برون
 - (۲) گر به آتش بریم صد ره و بیرون آری
 - (۳) زر ز معدن سرخ روی آمد برون
 - (۴) چه آتش پاره‌ای بودی الا ای کیمیای دل
- ۲۵- مفهوم عبارت: «چه چیز را دشوار پنهان می‌توان داشت؟ آتش را که در روز دودش از راز نهان خبر می‌دهد و در شب، شعله‌اش پرده دری می‌کند.» با همه‌ی ابیات به جز بیت تناسب دارد.
- (۱) عندلپ گل رخسار دگر خواهم شد
 - (۲) بر طرب حمل مکن سرخی رویم که چو جام
 - (۳) نشان عشق را بگذار چون آتش به حال خود
 - (۴) چو خورشید است پیدا راز عشق از سینه‌ی عاشق
- چندگهی پی دلدار دگر خواهم شد
خون دل عکس برون می‌دهد از رخسارم
که رسوایی شود از پوشش افزون این علامت را
نباشد نامه‌ی پیچیده، صحرای قیامت را

■ ■ عَيْنُ الْأَصْحَاحِ وَالْأَدَقُّ فِي الْأَجُوبَةِ لِلتَّرْجَمَةِ أَوْ التَّعْرِيبِ أَوْ الْمَفْهُومِ (٢٦ - ٣٣)

۲۶- « لَمْ يَكُنْ أَحَدٌ يَظُنُّ أَنَّي أَكُونُ صَبُورًا هَكَذَا أَمَامَ مَتَاعِبِ الدُّنْيَا! »:

- (۱) کسی تصور نمی‌کند که من تا این حدّ در برابر مشکلات زندگی مقاوم باشم!
- (۲) کسی گمان نمی‌کرد که من در مقابل سختیهای دنیا این چنین صبور باشم!
- (۳) هیچ‌کس تصوّر نمی‌کرد که من این همه در برابر پیچیدگیهای زندگی مقاومت کنم!
- (۴) هیچ‌کس گمان نکرد که من این چنین در مقابل سختی و مشقّت دنیا شکیبایی بخرج دهم!

۲۷- « كُونُوا مِنَ الصَّالِحِينَ وَادْعُوا النَّاسَ إِلَى عَمَلِكُمُ الصَّالِحِ حَتَّى تَصْبَحُوا أُسُوةً لَهُمْ! »:

- (۱) از صالحان باشید و مردم را به عمل صالحتان فراخوانید تا اسوه‌ای برای آنان بگردید!
- (۲) شما نیکوکار بودید و مردم را به عمل نیکتان دعوت کردید بنابراین اسوه آنان می‌باشید!
- (۳) از مردم صالح باشید و مردم را با عمل صالح خود به نیکی فراخوانید تا اسوه آنان گردید!
- (۴) صالح و درستکار بودن و دعوت کردن مردم به عمل نیکو سبب می‌شود تا اسوه آنها باشید!

۲۸- « ذَهَبَ هَذَا الضَّيْفُ إِلَى بَيْتِ صَدِيقِهِ مِنْ غَيْرِ إِعْلَانٍ مُسَبِّقٍ، مَعَ هَذَا أَكْرَمَهُ بَحْنَانٍ! »:

- (۱) مهمان بدون اینکه به دوستش خبر دهد رهسپار خانه‌اش شد، با این همه دوستش او را به گرمی پذیرفت!
- (۲) میهمان به منزل این دوست خود آمد بدون اعلام قبلی، با این وصف وی را به گرمی استقبال کرد!
- (۳) این مهمان بدون اعلام قبلی به خانه دوستش رفت، با وجود این او را با مهربانی گرمی داشت!
- (۴) این میهمان به منزل دوستش آمد بی‌آنکه او را با خبر سازد، ولی او مهربانانه اکرامش کرد!

۲۹- « كُلَّ خَلِيَّةٍ مِنْ خَلَايَا الْعَيْنِ فِي الْقَطْطَةِ تَعْمَلُ عَمَلَ انْعِكَاسِ الضَّوْءِ كَالْمِرْآةِ! »:

- (۱) همه سلولهای چشم گربه نور را همچون آینه در خود منعکس می‌کنند!
- (۲) هر سلولی در چشم گربه مثل آینه‌ای مسؤولیت انعکاس نور را به عهده دارد!
- (۳) تمام سلولهای چشم در گربه همچون آینه عمل انعکاس نور را انجام می‌دهند!
- (۴) هر سلولی از سلولهای چشم در گربه عمل انعکاس نور را مثل آینه انجام می‌دهد!

۳۰- عَيْنُ الصَّحِيحِ:

- (۱) الْفَقْرُ يُؤَلِّدُ مِنَ الْكِسَالَةِ وَالضَّعْفِ! فَقَرُ كَسَالَتِ وَضَعْفٌ رَا بَوُجُودِ مِي أُورِدَا!
- (۲) مِنْ طَرَقِ الْبَابِ كَثِيرًا يَوْشِكُ أَنْ يُفْتَحَ لَهُ! هَرُ كَسُ دَرِي رَا زِيَادَ بَكُوبِدَ بَرَايشَ بَازَ مِي شُودَا!
- (۳) الْعِزَّةُ حَالَةٌ تَمْنَعُ الْإِنْسَانَ مِنْ أَنْ يُغْلَبَ! عَزَّتْ حَالَتِي اسْتِ مَانَعُ اَيْنَ مِي شُودُ كِهْ اِنْسَانُ مَغْلُوبٌ غَرَدَا!
- (۴) إِنْ تَرَّ السَّحْبَ السَّوْدَاءَ كَثِيرَةً، فَبَعْدَ قَلِيلٍ سَتَمَطَرُ! إِنْ اِبْرَاهِي سِيَاهَ بَسِيَارَ دِيدَه شُودُ بَعْدَ اَزْ كَمِي بَارَانِ خَوَاهِدَ بَارِيدَا!

۳۱- « الصَّيْدُ الَّذِي نَجَا مِنْ شَبَكْتِهِ الْيَوْمَ لَنْ يَنْجُو مِنْهَا غَدًا! ». عَيْنُ الْمُنَاسِبِ لِلْمَفْهُومِ:

- (۱) چو فردا شود فکر فردا کنیم!
- (۲) از امروز کاری به فردا ممان!
- (۳) شکار سر تیر که آمد، باید زد!
- (۴) عاقبت پیک جان ستان برسد!

۳۲- « ای کسانی که بزرگی را می خواهید، تلاش کنید تا آن را بدست آورید! ». عین الخطأ:

- (۱) یا أَيُّهَا الَّذِينَ تَرِيدَانِ الْعُلُوَّ، اسْعَا حَتَّى تَكْتَسِبَاهُ! (۲) یا أَيُّهَا الَّذِينَ تَرِيدُونَ الْعُلُوَّ، اسْعُوا حَتَّى تَكْتَسِبُوهُ!
- (۳) یا أَيُّهَا اللَّتَانِ تَرِيدَانِ الْعُلُوَّ، اسْعِيَا حَتَّى تَكْتَسِبَاهُ! (۴) یا أَيُّهُمَا اللَّاتِي تَرِدْنَ الْعُلُوَّ، اسْعَيْنِ حَتَّى تَكْتَسِبْنَاهُ!

۳۳- « پنج جوان بوسیله سه ماشین برای چهارمین بار برای دیدن مناظر زیبا به خارج شهر می رفتند! ». عین الصحيح:

- (۱) یذهب خمس شباب مع ثلاثة سيارات لرؤية المناظر الجميلة أربع مرّات إلى خارج المدينة!
- (۲) كان خمس شبّان قد ذهبوا مع ثلاثة سيارات لمشاهدة المناظر الجميلة أربع مرّات إلى خارج البلد!
- (۳) خمسة شباب كانوا يذهبون مع سيارات الثلاثة إلى خارج البلد لرؤية المناظر الجميلة للمرّة الرابعة!
- (۴) كان خمسة شبّان يذهبون للمرّة الرابعة مع ثلاث سيارات إلى خارج المدينة لمشاهدة المناظر الجميلة!

■ ■ ■ اقرأ النصّ التّالي بدقّة ثمّ أجب عن الأسئلة (۳۴ - ۴۲) بما يناسب النصّ:

يظنّ الكثيرون أنّما الغريزة فقط، هي وراء سلوك الحشرات، و لكنّ العلماء أثبتوا خلال تجاربهم أنّ الحشرات تستفيد من قوّة الفكر أيضاً و أنّ الغريزة ليست كلّ شيء! فالزنبور مثلاً عندما يلاحظ أنّ الريح تعصف، يترك عمله ليواظب خليته (بيته) كي لا تسقط!

و من المعروف أنّ خلية النحل تضمّ عدداً من المسؤولين، عملهم صيانة الخلية فقط، و لكن عندما تتعرّض الخلية للخراب أو الجفاف فإنّ مجموعات أخرى من النحل تدخل العمل إلى جانب فئة الصيانة تاركة نشاطها الغريزي لتساعد على استحكام الخلية أو حمل الماء!

فإذا كانت الغريزة هي المسؤولة عن هذا السلوك فمن المعقول أن يبادر الجميع إلى ذلك، لكننا نرى أنّ مجموعات صغيرة فقط تقوم بذلك!

۳۴- عین الصحيح:

- (۱) لم يثبت حتّى الآن أنّ الحشرات تتمتع بقوة الفكر!
- (۲) للنحل حياة اجتماعيّة تظهر مصاديقها عند بروز المشكلات!
- (۳) عندما تصاب الخلية بمشكلة فإنّ مجموعات النحل في جنب أعمالها العادية تقوم بمساعدة الآخرين!
- (۴) عندما تواجه الخلية الخطر يبادر جميع مجموعات النحل إلى المساعدة لكي لا تواجه الخلية بالخطر!

۳۵- عین الصحيح: أهمّ حجة لإثبات ظاهرة التعقّل هو

- (۱) المواظبة على الخلية عند العاصفة كي لا تسقط! (۲) الشعور بالمسؤوليّة تجاه تهديم الخلية أو فقدان الماء!
- (۳) ترك بعض الحشرات عملهم أحياناً و القيام بعمل آخر! (۴) مبادرة الجميع إلى ما عليه من الواجب تجاه سقوط الخلية!

۳۶- عین الصحيح على حسب النصّ:

- (۱) مشاهدات العلماء كانت سبباً لزال فكرة سيطرة الغريزة!
- (۲) قوّة التعقّل عند الحيوانات لا تختلف عمّا في الإنسان!
- (۳) لا شك أنّ التعقّل موجود لكنه أضعف من الغريزة!
- (۴) للحيوانات قوّة غريزيّة تتغلّب على قوّة العقل!

۳۷- عین الصحیح: من اعتقد بسيطرة الغريزة على جميع تصرفات الحيوان يجب عليه أن

(۱) يشاهد تعارضاً واضحاً في سلوك الحيوان مع الآخرين!

(۲) لا يرى اختلافاً في نشاطات مجموعة واحدة من الحيوان!

(۳) ينكر موضوع مساعدة الحيوان الآخرين عند بروز المصائب!

(۴) يقبل أن الحيوانات لا تعمل بأسلوب واحد في الظروف المختلفة!

■ عین الصحیح في التشکیل (۳۸ و ۳۹)

۳۸- « أثبتوا خلال تجاربهم أن الحشرات تستفيد من قوة الفكر و أن الغريزة ليست كل شيء! »:

(۱) قُوَّة - الْفِكْر - كُلَّ - شَيْءٍ (۲) تَجَارِب - قُوَّة - الْغَرِيزَة - كُلُّ

(۳) أثبتوا - خِلَال - تَجَارِب - الْحَشَرَات (۴) الْحَشَرَات - تَسْتَفِيد - قُوَّة - الْفِكْر

۳۹- « عندما يلاحظ أن الريح تعصف، يترك عمله ليوأظب خليته كي لا تسقط! »:

(۱) يُلَاحِظ - الرِّيح - عَمَل - يُوَاظِب (۲) عِنْدَمَا - يُلَاحِظ - تَعْصِف - يَتْرَكُ

(۳) الرِّيح - تَعْصِف - عَمَلُهُ - خَلِيَّتُهُ (۴) عَمَلُهُ - يُوَاظِبُ - خَلِيَّتُهُ - لَا تَسْقُطُ

■ عین الصحیح في الإعراب و التحليل الصرفي (۴۰ - ۴۲)

۴۰- « أثبتوا »:

(۱) فعل ماضٍ - مزيد ثلاثي من باب افتعال - متعَدٌّ - مبني للمعلوم / مع فاعله جملة فعلية و خبر «لكن» و مرفوع محلاً

(۲) للغائبين - صحيح - لازم - مبني / فاعله ضمير الواو، و الجملة فعلية و خبر «لكن» و منصوب محلاً

(۳) ماضٍ - للغائبين - متعَدٌّ - مبني للمعلوم - معرب / فعل و مع فاعله جملة فعلية

(۴) مزيد ثلاثي من باب إفعال - صحيح - متعَدٌّ / فعل و فاعله ضمير الواو البارز

۴۱- « تتعرض »:

(۱) مزيد ثلاثي من باب تفعيل - صحيح - لازم - مبني للمعلوم / فعل مرفوع و فاعله «الخلية»

(۲) للغائبة - صحيح و مضاعف - مبني للمعلوم - معرب / فعل و فاعله ضمير «هي» المستتر

(۳) فعل مضارع - للغائبة - مزيد ثلاثي من باب تفعّل - صحيح / فعل و فاعله «الخلية» و الجملة فعلية

(۴) مضارع - للمخاطب - مزيد ثلاثي - لازم - مبني للمعلوم - معرب / فعل مرفوع، و مع فاعله جملة فعلية

-۴۲ «السلوك»:

- (۱) مفرد مذکر - جامد - معرفّ بأل / عطف بيان و مجرور بالتبعية لمتبوعه «هذا»
- (۲) جامد - معرفّ بأل - معرب - صحيح الآخر / بدل و مرفوع بالتبعية للمبدل منه «هذا»
- (۳) اسم - جمع تكسير - معرفّ بأل - معرب - صحيح الآخر - منصرف / نعت و مجرور بالتبعية
- (۴) معرفّ بأل - معرب - صحيح الآخر - ممنوع من الصرف / عطف بيان و مرفوع بالتبعية لمتبوعه

■ ■ عین المناسب في الجواب عن الأسئلة التالية (۴۳ - ۵۰)

-۴۳ عین ما ليس فيه اسم الآلة:

- (۱) جننا أنا و أختي إلى البيت و فتحنا الباب بالمفتاح، (۲) في البيت ثلاث غرف إحداها مكتبة أختي،
- (۳) مقبض باب المكتبة جديد و هي اختارته واشترته، (۴) تستخدم أختي المكنسة لتنظيف غرفتها!

-۴۴ عین المنقوص يختلف من حيث علامة الإعراب:

- (۱) إنّ القاضي العادل يقصد حصصة الحق،
- (۲) كلّ الناس يريدون من القاضي أن يحكم بالعدل،
- (۳) في كلّ حكم بعض الناس يرضون و بعضهم لا يرضون عن القاضي،
- (۴) و الناس يتكلمون عن حكم القاضي دائماً إما بالردّ و إما بالقبول!

-۴۵ عین ما ليس فيه مفعول به ثان:

- (۱) نسَمي هذا المعلم عادلاً لأنّه يقوم بأداء حقّ التلاميذ بدقة!
- (۲) جعل الناس بهولاً مسؤولاً عن بناء مسجد و هو لم يبن شيئاً!
- (۳) أكل الطّفل تفاحاً حريصاً على الفواكه و أنا أنظر إليه مسروراً!
- (۴) كنّا نحسبك غافلاً عن الامتحان و لكنك كنت جاهلاً عن مواعده!

-۴۶ عین الخطأ في المبني للمجهول:

- (۱) لا يهدي الله القوم الظّالمين ← ما هُدي القوم الظّالمون!
- (۲) لا ترى النّفس العبوس جمال الحقيقة ← لا يرى جمال الحقيقة!
- (۳) يشجّع الإسلام المسلمين على طلب العلم ← يُشجّع المسلمون على طلب العلم!
- (۴) تربّي المعلّمة الأختين اللّتين تحاولان كثيراً ← تُربّي الأختان اللّتان تحاولان كثيراً!

-۴۷ عین «لا» الناسخة:

- (۱) الذي لا يعمل بجدّ لن يرى النّجاح في حياته! (۲) سلّمت على صديقي لا على جميع الحاضرين!
- (۳) يجب أن نعترف بأنّه لا نفع في مجالسة الجهّال! (۴) إنّ أخاه لا يدرس في البيت، بل في المدرسة!

-۴۸ عین المفعول له:

- (۱) قمت بأعمالي خير قيام!
- (۲) احذر البخيل و خلقه دائماً!
- (۳) ساعدت الفقراء قرابة الله!
- (۴) اعتذرت من أمي بكلّ سرور!

۴۹- عین ما ليس فيه النعت:

- (۱) العقل سيف قاطع، فقاتل هواك بعقلك!
- (۲) أبعد عنك كل شيء يقرب منك ما هو مزعج لك!
- (۳) كونوا في حياتكم كالهواء الرقيق، و إياكم أن تكونوا كالريح الشديدة!
- (۴) لا تنتظر إلى الناس بعين الذبابة تقع على ما هو متدنس، بل أنظر بعين النحل!

۵۰- عین «كل» غير مؤكدة:

- (۱) كنت أظن أنه قد نسي كلهم و لم يبق ذكر لهم! (۲) أ لم تعلمي أن صديقاتك كلهن أصبحن ناجحات؟!
- (۳) الأمراض النفسية كلها بسبب المشاكل الاجتماعية! (۴) سرقت نقوده كلها يوم أمس و لا يعلم ماذا يفعل؟!

۵۱- مشاهده‌ی نظام‌مندی موجودات جهان، انسان جستجوگر را به رهنمون می‌شود که پیام آیه‌ی شریفه‌ی حاکی از آن است.

- (۱) حضور حکمت و تدبیر الهی - یُسَبِّحُ لِلَّهِ مَا فِي السَّمَاوَاتِ وَ مَا فِي الْأَرْضِ
- (۲) حضور حکمت و تدبیر الهی - مَا خَلَقْنَا السَّمَاوَاتِ وَالْأَرْضَ وَمَا بَيْنَهُمَا إِلَّا بِالْحَقِّ
- (۳) مخلوقیت پدیده‌ها - یُسَبِّحُ لِلَّهِ مَا فِي السَّمَاوَاتِ وَ مَا فِي الْأَرْضِ
- (۴) مخلوقیت پدیده‌ها - مَا خَلَقْنَا السَّمَاوَاتِ وَالْأَرْضَ وَمَا بَيْنَهُمَا إِلَّا بِالْحَقِّ

۵۲- اگر بگوییم: «خدای متعال، ما را مسؤول سرنوشت خودمان قرار داد» و «بیهودگی در نظام آفرینش جایگاهی ندارد» به ترتیب پیام کدام آیه را ترسیم نموده‌ایم؟

- (۱) أَنَا هِدِينَا السَّبِيلَ أَمَّا شَاكِرًا وَ أَمَّا كَفُورًا - رَبَّنَا مَا خَلَقْتَ هَذَا بَاطِلًا
- (۲) وَ نَفْسٍ وَ مَا سَوَّاهَا فَالْهَمَّهَا فَجُورَهَا وَ تَقْوَاهَا - رَبَّنَا مَا خَلَقْتَ هَذَا بَاطِلًا
- (۳) أَنَا هِدِينَا السَّبِيلَ أَمَّا شَاكِرًا وَ أَمَّا كَفُورًا - خَلَقَ السَّمَاوَاتِ وَالْأَرْضَ بِالْحَقِّ
- (۴) وَ نَفْسٍ وَ مَا سَوَّاهَا فَالْهَمَّهَا فَجُورَهَا وَ تَقْوَاهَا - خَلَقَ السَّمَاوَاتِ وَالْأَرْضَ بِالْحَقِّ

۵۳- پیام کدام آیه، حاکی از «بی‌توجهی کافران در برابر هشدارهای الهی» است؟

- (۱) قُلْ هَلْ نُنَبِّئُكُمْ بِالْأَخْسَرِينَ أَعْمَالًا الَّذِينَ ضَلَّ سَعِيَهُمْ فِي الْحَيَاةِ الدُّنْيَا
- (۲) أُولَئِكَ الَّذِينَ كَفَرُوا بِآيَاتِ رَبِّهِمْ وَ لِقَائِهِ فَحَبِطَتْ أَعْمَالُهُمْ فَلَا نُقِيمُ لَهُمْ يَوْمَ الْقِيَامَةِ وَزَنًا
- (۳) وَ مَا خَلَقْنَا السَّمَاوَاتِ وَالْأَرْضَ وَ مَا بَيْنَهُمَا إِلَّا بِالْحَقِّ وَ أَجَلٍ مُّسَمًّى وَ الَّذِينَ كَفَرُوا عَمَّا أَنْذَرُوا مُعْرِضُونَ
- (۴) إِنَّ الَّذِينَ لَا يَرْجُونَ لِقَاءَنَا وَ رَضُوا بِالْحَيَاةِ الدُّنْيَا وَاطْمَأَنَّنُوا بِهَا وَ الَّذِينَ هُمْ عَنْ آيَاتِنَا غَافِلُونَ

۵۴- محدودیت عمر انسان، در دریافت پاداش اعمال، بیانگر معاد در پرتو و شوق و اشتیاق رفتن به دنبال پایان‌ناپذیرها و افول‌ناشدنی‌ها، حکایت‌گر معاد در پرتو خداوند می‌باشد.

- (۱) امکان - حکمت - ضرورت - عدل
- (۲) ضرورت - حکمت - امکان - حکمت
- (۳) امکان - عدل - ضرورت - عدل
- (۴) ضرورت - عدل - ضرورت - حکمت

۵۵- پیام هر یک از آیات: «ادخلوا آل فرعون اشدَّ العذاب - حاق بآل فرعون سوء العذاب - سلام عليكم ادخلوا الجنة - نعم اجر العاملين» به ترتیب مربوط به کدام‌یک از عوالم بعد از مرگ است؟

- (۱) برزخ - رستاخیز - رستاخیز - برزخ
- (۲) رستاخیز - برزخ - رستاخیز - برزخ
- (۳) برزخ - رستاخیز - برزخ - رستاخیز
- (۴) رستاخیز - برزخ - برزخ - رستاخیز

۵۶- فریاد: «يَا لَيْتَنِي لَمْ أَوْتَ كِتَابِيَه» و «هَاءِمْ اقْرءُوا كِتَابِيَه» به ترتیب، از اصحاب و است، زیرا معیار و میزان سنجش است.

- (۱) شمال - یمن - اعمال عین حقّ و حقیقت است.
- (۲) یمن - شمال - اعمال عین حقّ و حقیقت است.
- (۳) شمال - یمن - پیامبران و امامان معصوم‌اند.
- (۴) یمن - شمال - پیامبران و امامان معصوم‌اند.

۵۷- آراستگی همراه با عفت و حیا است و آیه‌ی شریفه‌ی جلوه عفت و پاکدامنی حضرت یوسف (ع) می‌باشد.

- (۱) نتیجه‌ی ارزش‌های متعالی - کذلک لنصرف عنه السوء و الفحشاء انه من عبادنا المخلصین
- (۲) نتیجه‌ی ارزش‌های متعالی - قال معاذ الله انه ربی احسن مَثْوًى أَنَّهُ لَا يَفْلَحُ الظَّالِمُونَ
- (۳) نشانه شخصیت روحی و درک متعالی فرد از زندگی - کذلک لنصرف عنه السوء و الفحشاء انه من عبادنا المخلصین
- (۴) نشانه شخصیت روحی و درک متعالی فرد از زندگی - قال معاذ الله انه ربی احسن مَثْوًى أَنَّهُ لَا يَفْلَحُ الظَّالِمُونَ

۵۸- هرگاه گفته شود: «اگر کسی بخواهد قلبش را خانه‌ی خدا کند، باید شیطان و امور شیطانی را از آن، دور کند» پیام کدام آیه ترسیم شده است؟

(۱) لباس التقوی ذلک خیر ذلک من آیات الله لعلهم یدّکرون

(۲) قل ان کنتم تحبون الله فاتّبعونی یحببکم الله و یغفرکم ذنوبکم

(۳) لا تجد قوماً یؤمنون بالله و الیوم الآخر یؤادون من حادّ الله و رسولّه

(۴) قل انما حرم ربّی الفواحش ما ظهر منها و ما بطن و الاثم و البغی بغیر الحق

۵۹- هریک از نام بردگان زیر: «خواهر همسر، خاله‌ی مادر، عمه‌ی پدر، مادر بزرگ همسر» به ترتیب بر مردان، محکوم به کدام حکم الهی می‌باشد؟

(۱) نامحرم - نامحرم - محرم - نامحرم (۲) نامحرم - محرم - محرم - محرم

(۳) محرم - نامحرم - نامحرم - نامحرم (۴) محرم - محرم - نامحرم - محرم

۶۰- اگر گفته شود: «گوش جان را بر فهم حقایق بستن، یا کم رنگ کردن حجت درون به بی‌تأثیری حجت برون می‌انجامد» پیام کدام آیه ترسیم شده است؟

(۱) سبّ اسم ربّک الاعلی الذی خلق فسوّی و الّذی قدر فهدی

(۲) و منهم من یستمعون الیک افأنت تُسمع الصّمّ و لو کانوا لا یعقلون

(۳) رسلا مبشّیرین و منذرین لئلاّ یكون للنّاس علی الله حجةٌ بعد الرّسل

(۴) انا انزلنا علیک الکتاب بالنّاس بالحقّ فمن اهتدی فلنفسه و من فعلّ فانما یضلّ علیها

۶۱- از دقت در این دستور قرآن کریم که می‌فرماید: «ما جعل علیکم فی الدّین من حرج» به پی‌می‌بریم و آن‌جا که پیامبر گرامی اسلام (ص) می‌فرماید «لا ضرر و لا ضرار فی الاسلام» به توجه کرده‌ایم.

(۱) وجود قوانین تنظیم‌کننده - وجود قوانین تنظیم‌کننده (۲) وجود قوانین تنظیم‌کننده - اختیارات حاکم اسلامی

(۳) اختیارات حاکم اسلامی - وجود قوانین تنظیم‌کننده (۴) اختیارات حاکم اسلامی - اختیارات حاکم اسلامی

۶۲- از دقت در پیام آیات شریفه‌ی «اقرا باسم ربّک الذی خلق * خلق الانسان من علق * اقرا و ربّک الاکرم * الذی علّم بالقلم» به پی‌می‌بریم.

(۱) انسجام درونی در عین نزول تدریجی (۲) امّی بودن پیامبر (ص) و معجزه بودن قرآن

(۳) تأثیرناپذیری از عقاید دوران جاهلیت (۴) آمادگی جامعه‌ی بشری برای دریافت برنامه‌ی کامل

۶۳- اگر بگوییم: «تشخیص عصمت، برای انسان‌ها ممکن نیست» از این جمله، نتیجه می‌شود که

(۱) تحقق اهداف رسالت، در استمرار امامت و ولایت است.

(۲) ناتوانی در تشخیص با ارتباط خالصانه با خداوند، قابل جبران است.

(۳) تنها کسی که می‌تواند فرد شایسته‌ی مقام امامت را معرفی کند، خدا است.

(۴) امامت، آن‌گاه الهی است که امام و پیشوا، مصون از خطا و اشتباه باشد.

۶۴- پیامبر گرامی اسلام (ص) در جمع یاران خود نشسته بود در این حال، حضرت علی (ع) را نشان داد و فرمود: و الذی نفسی بیده انّ هذا و شیعتہ لهم الفائزون» در همین هنگام آیه‌ی بر پیامبر (ص) نازل شد.

(۱) انما یرید الله لیذهب عنکم الرجس اهل البیت و یطهرکم تطهیراً

(۲) یا ایّها الذین امنوا اطیعوا الله و اطیعوا الرسول و اولی الامر منکم

(۳) انما و لیکم الله و رسولّه و الذّین امنوا الذّین یقیمون الصّلاة ...

(۴) انّ الذّین آمنوا و عملوا الصّالحات اولئک هم خیر البریّه

- ۶۵- با توجه به پیام آیهی شریفه: «افلم یسیروا فی الارض فینظروا کیف کان عاقبةُ الَّذِینَ مِنْ قَبْلِہِم وَلَدَارُ الْآخِرَةِ خَیْرٌ لِّلَّذِینَ اتَّقَوْا افلا تعقلون» از نظر قرآن کریم، زندگی مورد قبول جهان بینی مبتنی بر وحی الهی است.
- (۱) پروا پیشگان غیراصالت‌نگر به دنیا و زیبایی‌های فریبنده‌اش
 - (۲) پژوهش‌گران آگاه به قوانین حاکم بر تاریخ و امت‌های گذشته
 - (۳) تعقل‌کنندگان در بی‌اعتباری دنیا و مسائل آن
 - (۴) مطالعه در سرگذشت پیشینیان وسیله‌ی هدایت به قانون‌مندی حاکم بر انسان است
- ۶۶- زنده بودن امام زمان (عج)، مشخص بودن پدر و مادر آن حضرت و حضور ایشان در جامعه دارای فوایدی می‌باشد به جز:
- (۱) جامعه به صورت‌های گوناگون از هدایت‌های امام و از ولایت معنوی و ظاهری ایشان برخوردار می‌گردد.
 - (۲) هرگاه مردم احساس کنند، می‌توانند با امام حاضر و ناظر خود سخن بگویند، خواسته‌های خود را با ایشان در میان گذارند.
 - (۳) هر ماجراجوی فریب‌کاری که بخواهد خود را مهدی موعود معرفی کند به زودی شناخته می‌شود و مردم هوشیار فریب او را نمی‌خورند.
 - (۴) پیروان آن حضرت، امام خود را حاضر و ناظر برخورد می‌یابند و می‌دانند که ایشان از حال مسلمانان آگاه‌اند و از مجاهدت مؤمنان اطلاع دارند.
- ۶۷- «قاطعیت و استواری ولیّ فقیه که استمرار بخش راه انبیا و امامان است» از دقت در پیام کدام آیه دریافت می‌شود؟
- (۱) فلذلک فادع و استقم کما أمرت و لا تتبع اواءهم
 - (۲) فأذا عزمّت فتوکل علی الله إنّ الله یحبّ المتوکلین
 - (۳) و قل أمنت بما انزل الله من کتاب و أمرت لأعدل بینکم
 - (۴) من آمن بالله و الیوم الآخر و عمل صالحاً ... لاخوف علیهم و لا هم یحزنون
- ۶۸- عالی‌ترین هدف تشکیل خانواده، است که پیام آیهی شریفه حاکی از آن است.
- (۱) پرورش فرزندان و فراهم کردن زمینه‌های تعالی آنان - ان المسلمین و المسلمات ... اعد الله لهم مغفرة و اجراً عظیماً
 - (۲) رشد اخلاقی و معنوی اعضای خانواده - ان المسلمین و المسلمات ... اعد الله لهم مغفرة و اجراً عظیماً
 - (۳) رشد اخلاقی و معنوی اعضای خانواده - و الله جعل لکم من انفسکم ازواجاً و جعل لکم من ازواجکم بنین و حفدة
 - (۴) پرورش فرزندان و فراهم کردن زمینه‌های تعالی آنان - و الله جعل لکم من انفسکم ازواجاً و جعل لکم من ازواجکم بنین و حفدة
- ۶۹- اگر بگوییم: «خدا، صاحب اختیاری است که تدبیر همه‌ی امور هستی به دست اوست» و «جهان، از اصل‌های متعدد پدید نیامده» به ترتیب پیام کدام آیه را ترسیم کرده‌ایم؟
- (۱) ما لهم من دونه من ولی و لا یشرک فی حکمه احدا - الی الله ترجع الامور
 - (۲) افرأیتم ما تحرثون انتم تزرعونه ام نحن الزارعون - الی الله ترجع الامور
 - (۳) ما لهم من دونه من ولی و لا یشرک فی حکمه احدا - قل هو الله احد
 - (۴) افرأیتم ما تحرثون انتم تزرعونه ام نحن الزارعون - قل هو الله احد
- ۷۰- اگر بگوییم: «گرایش به پرستش خداوند، فطری انسان است و پیامبران الهی و کتاب‌های آسمانی، راه نمایان به سوی فطرت‌اند» پیام کدام آیه را ترسیم نموده‌ایم؟
- (۱) کذلک لنصرف عنه السوء و الفحشاء انه من عبادنا المخلصین
 - (۲) انا انزلنا الیک الکتاب بالحق فاعبدالله مخلصاً له الدین الا لله الدین الخالص
 - (۳) قل انما اعظکم بواحدة ان تقوموا لله مثنی و فرادی ثم تتفکروا ما بصاحبکم من جنّة
 - (۴) الم اعهد الیکم یا بنی آدم ان لا تعبدوا الشیطان انه لکم عدو مبین و ان اعبدونى هذا صراط مستقیم

- ۷۱- از دقت در پیام آیهی شریفه‌ی: «أَنَا هَدِينَاهُ السَّبِيلَ أَمَّا شَاكِرًا وَ أَمَّا كَفُورًا» مفهوم می‌گردد که
 (۱) انسان، در چارچوب قوانین حاکم بر هستی، حق انتخاب دارد.
 (۲) هدایت به راه کمال، خواه ناخواه توأم با فراز و نشیب‌ها است.
 (۳) قانون لطف، ایجاب می‌کند هدایت انسان را که هرگز در آن تخلفی نخواهد بود.
 (۴) خدای متعال، با ارسال رسولان و انزال کتب آسمانی، راه را به انسان نشان داد.
- ۷۲- انتساب علم خداوند، به پایان و نتیجه‌ی حوادث یا به حوادث و نتایج آن، به ترتیب و که علم خداوند، می‌باشد.
 (۱) درست - نادرست - یک پیش‌بینی صرف درباره‌ی نتیجه
 (۲) نادرست - درست - یک پیش‌بینی صرف درباره‌ی نتیجه
 (۳) درست - نادرست - علم به تمام عوامل و جزئیات
 (۴) نادرست - درست - علم به تمام عوامل و جزئیات
- ۷۳- «تصمیم جدی بر ترک گناه» و «تبدیل شیرینی گناه به تلخی پشیمانی و حسرت» به ترتیب مرحله‌ی و توبه است که مفهوم نخست، از دقت در پیام عبارت به دست می‌آید.
 (۱) اول - دوم - التَّوْبَةُ تَطَهِّرُ الْقُلُوبَ وَ تَغْسِلُ الذُّنُوبَ
 (۲) دوم - اول - التَّوْبَةُ تَطَهِّرُ الْقُلُوبَ وَ تَغْسِلُ الذُّنُوبَ
 (۳) دوم - اول - الْمُسْتَغْفَرُ مِنَ الذَّنْبِ وَ يَفْعَلُهُ كَالْمُسْتَهِزِّ بِرَبِّهِ
 (۴) اول - دوم - الْمُسْتَغْفَرُ مِنَ الذَّنْبِ وَ يَفْعَلُهُ كَالْمُسْتَهِزِّ بِرَبِّهِ
- ۷۴- از دقت در پیام آیه‌ی شریفه‌ی: «قُلْ مَنْ حَرَّمَ زِينَةَ اللَّهِ الَّتِي أَخْرَجَ لِعِبَادِهِ وَ الطَّيِّبَاتِ مِنَ الرِّزْقِ قُلْ هِيَ لِلَّذِينَ آمَنُوا فِي الْحَيَاةِ الدُّنْيَا خَالِصَةً يَوْمَ الْقِيَامَةِ كَذَلِكَ نَفَصَّلُ الْآيَاتِ لِقَوْمٍ يَعْلَمُونَ» مفهوم می‌گردد که «استفاده از زیورهای حلال دنیایی و اخروی به ترتیب و است.
 (۱) مختص به مؤمنان، اما توأم به رنج در دنیا - مختص به مؤمنان در آخرت
 (۲) مشترک بین مؤمنان و غیرمؤمنان در دنیا - مختص به مؤمنان در آخرت
 (۳) مختص به مؤمنان، اما توأم به رنج در دنیا - خالص از غم و اندوه در آخرت
 (۴) مشترک بین مؤمنان و غیرمؤمنان در دنیا - خالص از غم و اندوه در آخرت
- ۷۵- در برنامه‌ریزی برای ارتقای توانمندی فرد و جامعه آیه‌ی شریفه‌ی مبین می‌باشد.
 (۱) ادع الی سبیل ربک بالحکمة و الموعظة - تقویت عزت نفس عمومی
 (۲) ادع الی سبیل ربک بالحکمة و الموعظة - تقویت ایمان و اراده
 (۳) و قال موسی لقومه استعینوا بالله و اصبروا - تقویت ایمان و اراده
 (۴) و قال موسی لقومه استعینوا بالله و اصبروا - تقویت عزت نفس عمومی

Part A: Vocabulary and Grammar

Directions: Questions 76-87 are incomplete sentences. Beneath each sentence you will see four words or phrases, marked (1), (2), (3), and (4). Choose the one word or phrase that best completes the sentence. Then mark your answer sheet.

- 76- Ali left his job because he was so tired of ----- the some job, day after day.
1) do 2) doing 3) to do 4) doing of
- 77- The kid ate a large plate of food for lunch, ----- her sister just ate a snack.
1) since 2) whether 3) whereas 4) so that
- 78- I don't think I am really ----- for a hard job like that.
1) experienced enough 2) so experienced
3) such experienced 4) too experienced
- 79- Mary's poor diet ----- the reason for the frequent colds she catches in the last six months.
1) can have been 2) might have to be 3) must have to be 4) may have been
- 80- This travel agency holds tours which provide a wide variety of outdoor -----.
1) occasions 2) functions 3) activities 4) instructions
- 81- The new office block really ----- out from the older buildings around it.
1) sticks 2) breaks 3) brings 4) takes
- 82- The success of the ----- depends on our controlling the conditions carefully.
1) emergency 2) experiment 3) entertainment 4) environment
- 83- If we do not find a good solution for the problem now, we will be ----- up trouble for ourselves in the near future.
1) lifting 2) keeping 3) joining 4) storing
- 84- The education ----- is having a meeting tomorrow to decide how many new teachers should be hired.
1) missionary 2) committee 3) audience 4) community
- 85- Every packet of cigarettes should come with a government health warning which is ----- to it.
1) attached 2) forced 3) forbidden 4) promised
- 86- You can buy a/an ----- version of the dictionary and save money in this way.
1) regular 2) national 3) electronic 4) reasonable
- 87- They found a rock with gold in it, ----- buried in the earth's surface.
1) straightly 2) efficiently 3) rapidly 4) deeply

Part B: Cloze Test

Directions: Questions 88-92 are related to the following passage. Read the passage and decide which choice (1), (2), (3), or (4) best fits each space. Then mark your answer sheet.

An unemployed person is someone who is able and willing to work but cannot find a job. The reasons for this can be (88) -----: the person may not be suitable for the type of employment he or she is looking for; the (89) ----- or type of course that person is trained in may suffer (90) ----- and the person is made unemployed again, (91) -----, looking for a similar job is that much harder as others (92) ----- for the fewer positions available in that line of work.

- 88- 1) famous 2) various 3) flexible 4) subordinate
- 89- 1) stance 2) strategy 3) occasion 4) industry
- 90- 1) smoothly 2) definitely 3) interchangeably 4) economically
- 91- 1) moreover 2) whatever 3) although 4) unless
- 92- 1) involve 2) compare 3) compete 4) evaluate

Part C: Reading Comprehension

Directions: In this part of the test, you will read two passages. Each passage is followed by four questions. Answer the questions by choosing the best choice (1), (2), (3), or (4). Then mark your answer sheet.

PASSAGE 1:

To die on the banks of the River Ganges in India and to have one's ashes cast on its waters, is for a Hindu to be sure of a happy future life. Bathing in its waters is believed to wash away sins and cure disease. At the holy city of Varanasi, also called Benares, the banks are lined with temples from which great stairs stretch down to the river so that people can bathe.

Indians often call the river Mother Ganges. It is a good name, for some 300 million Indians depend on its waters to water the surrounding land and provide sufficient food crops. When the summer rains join with the melted snows from the Himalayas, the smaller rivers fill and cause the Ganges to rise and flood the low parts of the plain, soaking the soil so that it is ready for planting. The river leaves a coating of rich new soil behind. In the dry season its waters are sometimes led to the fields by ditches so that a second crop can be grown.

From the central Himalayas the Ganges flows for about 2,500 kilometres (1,500 miles) to its mouth at the head of the Bay of Bengal. It is the second longest river in India (the Brahmaputra is the longest). Thousands of villages are scattered over the great plain through which it flows, and there are more people living here than in any other part of India.

Among the branches of the Ganges is the Jumna (or Yamuna) River, on which stand the historic cities of Delhi and Agra.

- 93- **For a Hindu, -----, is considered a happy future life.**
 1) swimming in the River Ganges
 2) throwing dust in the River Ganges
 3) dying by the side of the River Ganges
 4) taking away a little water of the River Ganges
- 94- **Which statement about Ganges River is NOT true?**
 1) Every Indian believes that Ganges River washes away all the sins.
 2) It is a common belief in India that swimming in Ganges River will cure diseases.
 3) There are plenty of temples on the banks of the River Ganges for people to worship and have access to the holy water.
 4) The river Ganges is located in a holy city.
- 95- **Why do people call the river Mother Ganges?**
 1) Because it waters 300 million Indians.
 2) Because it dominates the surrounding land.
 3) Because it fills other rivers which people use.
 4) Because they benefit from it by using its water for farming.
- 96- **Which of the following is the origin of the Ganges?**
 1) Central Himalayas
 2) Brahmaputra
 3) Yamuna
 4) Agra

PASSAGE 2:

To obtain power from the sun's rays is to use nuclear power developed at no expense in a laboratory 93 *million* miles away. For the bright energy of the sun is maintained by nuclear transformation of chemical elements occurring in the sun's interior at temperatures of many million degrees, and at pressures of many million atmospheres. The resources of solar power are enormous. If 100 per cent efficiency could be secured in the transformation of radiant solar energy into mechanical work, a horsepower per square yard of ground surface would be available under cloudless skies. The expense of collecting solar energy still prevents its competition with the usual power sources. Yet, unless the vague promise of safe thermonuclear power from oceans becomes realized, solar power must supply the enormous and growing requirements of children within two centuries. Because the ground sources (coal, oil and uranium) may be used up soon, they will become more costly than solar power.

- 97- **According to the reading, what do we need to convert sunrays to energy?**
1) Thermonuclear power sources.
2) A constant resource of chemicals.
3) A laboratory millions of miles away.
4) A cloudless sky at temperatures of enormous degrees.
- 98- **The writer points out that solar energy is not used on a large scale -----.**
1) though it is clean and safe
2) because the expense of controlling it is enormous
3) because it can create some dangers to the environment
4) since it is costly and less cost-effective than other sources of energy
- 99- **Which of the following is the best topic for the reading?**
1) Solar energy: an impossible energy source 2) Solar energy: facts and realities
3) Expenses of using solar energy 4) Different sources of energy
- 100- **According to the reading, an alternative to solar energy can be -----.**
1) ocean thermonuclear power 2) energy from fossils
3) radiant energy 4) nuclear power



320

A

نام
نام خانوادگی
محل امضاء

دفترچه شماره ۲

صبح شنبه
۹۲/۴/۸



جمهوری اسلامی ایران
وزارت علوم، تحقیقات و فناوری
سازمان سنجش آموزش کشور

اگر دانشگاه اصلاح شود مملکت اصلاح می‌شود.
امام خمینی (ره)

آزمون سراسری ورودی دانشگاه‌های کشور - سال ۱۳۹۲

آزمون اختصاصی
گروه آزمایشی علوم انسانی

شماره داوطلبی:

نام و نام خانوادگی:

مدت پاسخگویی: ۱۶۵ دقیقه

تعداد سؤال: ۱۸۰

عنوان مواد امتحانی آزمون اختصاصی گروه آزمایشی علوم انسانی، تعداد، شماره سؤالات و مدت پاسخگویی

ردیف	مواد امتحانی	تعداد سؤال	از شماره	تا شماره	مدت پاسخگویی
۱	ریاضی	۲۰	۱۰۱	۱۲۰	۲۵ دقیقه
۲	اقتصاد	۱۵	۱۲۱	۱۳۵	۱۰ دقیقه
۳	زبان و ادبیات فارسی	۳۰	۱۳۶	۱۶۵	۳۰ دقیقه
۴	زبان عربی	۲۰	۱۶۶	۱۸۵	۲۰ دقیقه
۵	تاریخ	۱۵	۱۸۶	۲۰۰	۲۵ دقیقه
۶	جغرافیا	۱۵	۲۰۱	۲۱۵	
۷	علوم اجتماعی	۲۰	۲۱۶	۲۳۵	۱۵ دقیقه
۸	فلسفه و منطق	۲۵	۲۳۶	۲۶۰	۲۵ دقیقه
۹	روان‌شناسی	۲۰	۲۶۱	۲۸۰	۱۵ دقیقه

حق چاپ و تکثیر سؤالات پس از برگزاری آزمون برای تمامی اشخاص حقیقی و حقوقی تنها با مجوز این سازمان مجاز می‌باشد و با متخلفین برابر مقررات رفتار می‌شود.

۱۰۱- اگر $A \cap B = \phi$ و $A \cap C = \phi$ ، آنگاه کدام نتیجه‌گیری درست است؟

- (۱) $B \cap C = \phi$ (۲) $B \cap C \neq \phi$ (۳) $A \cap (B \cup C) = \phi$ (۴) $A \cap (B - C) \neq \phi$

۱۰۲- حاصل $(x + \frac{2}{x-3}) \times (1 - \frac{1}{x-2})$ کدام است؟

- (۱) $x - 1$ (۲) $x + 1$ (۳) $x + 2$ (۴) $2x + 1$

۱۰۳- در تقسیم عبارت $(x^2 + 1)(x - 2)$ بر دو جمله‌ای $x + 2$ مجموع ضرایب در خارج قسمت آن کدام است؟

- (۱) ۳ (۲) ۴ (۳) ۵ (۴) ۶

۱۰۴- حاصل عبارت $\frac{1 - \sqrt{2}}{1 + \sqrt{2}} - \frac{4\sqrt{6}}{\sqrt{12}}$ کدام است؟

- (۱) -۳ (۲) -۲ (۳) -۱ (۴) ۰

۱۰۵- جواب مشترک دو نامعادله $\frac{4x-1}{3} > 3x-2$ و $\frac{1}{2} > \frac{3x+5}{2} - \frac{2x-4}{3}$ به کدام صورت است؟

- (۱) $-2 < x < 2$ (۲) $-4 < x < 1$ (۳) $-2 < x < 1$ (۴) $-4 < x < 2$

۱۰۶- در کدام مورد عمل سرشماری انجام نشده است؟

(۱) تمام افراد جامعه مورد مطالعه قرار گیرد.

(۲) نمونه برابر جامعه‌ی آماری

(۳) اندازه‌ی نمونه برابر اندازه‌ی جامعه

(۴) نمونه، زیر مجموعه‌ی جامعه‌ی آماری

۱۰۷- جدول زیر درصد فراوانی تجربی در گروه‌های سنی کمتر از، در یک جامعه است، در نمودار دایره‌ای زاویه مربوط به سطح گروه سنی

۱۲۰	۴۰	۳۰	۲۰	۱۰	کران بالای سن
۱۰۰	۷۰	۵۱	۳۶	۱۷	درصد فراوانی تجربی

بین ۲۰ و ۳۰ سال چند درجه است؟

- (۱) ۴۸ (۲) ۵۴ (۳) ۵۶ (۴) ۶۰

۱۰۸- در نمودار جعبه‌ای ۳۱ داده آماری، میانگین داده‌های دنباله سمت چپ ۱۲ و سمت راست ۲۱ می‌باشد. اگر میانگین داده‌های داخل و

روی جعبه ۱۵ باشد، میانگین کل این داده‌ها، کدام است؟

- (۱) $15\frac{45}{15}$ (۲) $15\frac{54}{15}$ (۳) $15\frac{67}{15}$ (۴) $15\frac{76}{15}$

۱۰۹- در تابع با ضابطه $f(x) = \sqrt{-2x^2 + 8x + 7}$ ، مقدار $f(2 - \sqrt{3})$ کدام است؟

- (۱) ۱ (۲) ۲ (۳) ۳ (۴) ۶

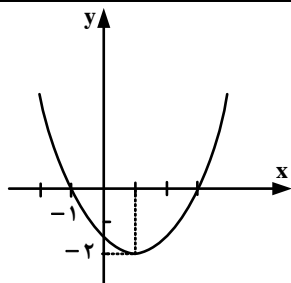
۱۱۰- خط گذرنده از دو نقطه $(2, 5)$ و $(-1, 3)$ ، خط به معادله $y + x + 3 = 0$ را در نقطه‌ای با کدام عرض قطع می‌کند؟

- (۱) ۱ (۲) ۲ (۳) ۳ (۴) ۴

۱۱۱- در معادله $\frac{x^2}{x-4} - \frac{2x+8}{x-4} = 2x$ ، تفاضل معکوس جواب از خود جواب، کدام است؟

- (۱) $\frac{5}{4}$ (۲) $\frac{3}{2}$ (۳) $\frac{7}{4}$ (۴) $\frac{5}{2}$

محل انجام محاسبه



۱۱۲- معادله سهمی شکل روبه‌رو، کدام است؟

$$\begin{aligned} (1) \quad y &= x^2 - x - 3 \\ (2) \quad y &= 2x^2 + x - 1 \\ (3) \quad y &= -\frac{1}{2}x^2 + x + \frac{3}{2} \\ (4) \quad y &= \frac{1}{2}x^2 - x - \frac{3}{2} \end{aligned}$$

۱۱۳- پنج حرف از ۸ حرف کلمه BUSINESS را با جایگشت‌های متمایز در کنارهم قرار می‌دهیم. تعداد گروهایی که هر سه S در آنها موجود باشد، کدام است؟

$$(1) 150 \quad (2) 160 \quad (3) 200 \quad (4) 240$$

۱۱۴- شخص در ماه اول A ریال پس انداز کرده، در هر ماه به اندازه $\frac{1}{4}A$ بیشتر از ماه قبل پس انداز می‌کند، تا مقدار پس انداز یک ماه

آن به دو برابر پس انداز ماه اول برسد. اگر در این زمان مجموع پس انداز وی ۶۳۰۰۰ تومان باشد، اولین پس انداز وی چقدر بوده است؟

$$(1) 16000 \quad (2) 20000 \quad (3) 22000 \quad (4) 24000$$

۱۱۵- در دنباله‌ی مثلثی ۱, ۳, ۶, مجموع جملات دهم و یازدهم، کدام است؟

$$(1) 121 \quad (2) 127 \quad (3) 132 \quad (4) 144$$

۱۱۶- خلاصه شده‌ی عبارت $\log 35 + 2\log 2\sqrt{7} - \log 200 - 2\log 7$ ، کدام است؟

$$(1) -\frac{3}{2} \quad (2) -2 \quad (3) -\frac{5}{4} \quad (4) -1$$

۱۱۷- از یک جسم فسیلی ۲۸٫۷ درصد از کربن معمولی آن باقیمانده است. اگر نیم عمر کربن ۵٫۵ قرن باشد، قدمت این جسم فسیلی

چند قرن است؟ ($\log 2 = 0.301$, $\log 2.87 = 0.4582$)

$$(1) 9.9 \quad (2) 10.8 \quad (3) 11 \quad (4) 12$$

۱۱۸- اگر x تعداد واحد کالا و تابع درآمد به صورت $R(x) = 240x - \frac{1}{40}x^2$ و تابع هزینه به صورت $C(x) = 36000 + 40x$ باشد،

ماکزیم سود چقدر است؟

$$(1) 132,000 \quad (2) 144,000 \quad (3) 156,000 \quad (4) 164,000$$

۱۱۹- در پرتاب دو تاس، با کدام احتمال اعداد ۵ یا ۶ یا هر دو ظاهر می‌شوند؟

$$(1) \frac{1}{3} \quad (2) \frac{4}{9} \quad (3) \frac{5}{9} \quad (4) \frac{11}{18}$$

۱۲۰- هریک از ارقام ۱, ۲, ۳, ۴, ۵, ۶, ۷, ۸, ۹ بر روی ۱۰ کارت یکسان نوشته شده است، یک کارت به تصادف از بین آنها برداشته و رقم آن را

یادداشت می‌کنیم، دوباره داخل کارت‌ها قرار می‌دهیم، کارت دیگری بیرون کشیده رقم آن را در سمت راست رقم قبلی

می‌نویسم با کدام احتمال عدد دو رقمی حاصل مضرب ۵ می‌باشد؟

$$(1) 0.16 \quad (2) 0.18 \quad (3) 0.19 \quad (4) 0.20$$

محل انجام محاسبه

۱۲۱- با توجه به مندرجات جدول زیر، و همچنین چنانچه مجموع ارزش اقلام: «پوشاک، مواد غذایی و ماشین‌آلات» در یک جامعه‌ی

A	جمعیت کل کشور	۴۵ میلیون نفر
B	تولید خارجی‌ان مقیم کشور	۱۸ میلیارد ریال
C	هزینه‌ی استهلاک	$\frac{۳}{۵}$ ارزش تولید مردم کشور که در خارج اقامت دارند.
D	خدمات ارائه شده	$\frac{۲}{۳}$ ارزش تولید خارجی‌ان مقیم کشور
E	تولید مردم کشور که در خارج اقامت دارند.	۴۵ میلیون نفر

فرضی ۱۴۵ میلیارد ریال باشد در این صورت:

(الف) تولید ناخالص داخلی.

(ب) تولید خالص ملی.

(ج) «تولید خالص داخلی سرانه» کدام است؟

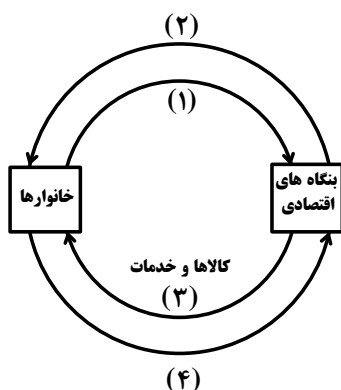
توجه: «ارقام به میلیارد ریال» است.

(۱) الف (ب) ۱۵۷ (ج) ۲۸/۳.

(۲) الف (ب) ۱۵۷ (ج) ۳۸/۲.

(۳) الف (ب) ۱۷۵ (ج) ۳۸/۲.

(۴) الف (ب) ۱۷۵ (ج) ۲۸/۳.



۱۲۲- با توجه به نمودار روبه‌رو، که تصویری ساده از اقتصاد یک جامعه را نشان می‌دهد:

(الف) وجوه پرداختی به «عوامل تولید» چه نام دارد و در چه مسیری قرار گرفته است؟

(ب) عناوین «عوامل تولید» چیست و در کدام مسیر واقع شده است؟

(ج) وجوه پرداختی برای «کالاها و خدمات» مربوط به کدام مسیر است؟

(د) کدام عضو «اقتصاد جامعه» مالک عوامل تولیدند؟

(ه) «اشخاص حقوقی» تصویر «اقتصاد جامعه» کدام است؟

(۱) الف) مزد، سود، و اجاره. مسیر ۲. ب) کار، سرمایه، و زمین، مسیر ۱. ج) مسیر ۴. د) خانوارها. ه) بنگاه‌های اقتصادی

(۲) الف) مزد، سود، بهره. و اجاره. مسیر ۱. ب) کار، سرمایه، منابع طبیعی، مدیریت، تکنولوژی، مسیر ۲. ج) مسیر ۳. د) خانوارها. ه) بنگاه‌های اقتصادی

(۳) الف) مزد، سود، بهره. و اجاره. مسیر ۲. ب) کار، سرمایه، و زمین، مسیر ۴. ج) مسیر ۳. د) خانواده‌ها. ه) بنگاه‌های اقتصادی

(۴) الف) مزد، سود، و اجاره. مسیر ۱. ب) کار، سرمایه، منابع طبیعی، مدیریت، و تکنولوژی، مسیر ۲. ج) مسیر ۴. د) خانواده‌ها. ه) بنگاه‌های اقتصادی

۱۲۳- ظرفیت تولید برق نیروگاهی در یک کشور ۳۸۴۰ مگاوات است و جمعیت کل این کشور: ۸۰ میلیون نفر و هر خانوار شامل:

۸ نفر است. بر فرض اینکه ۳۲٪ از خانوارهای این کشور هر کدام ۳ لامپ: ۱۰۰ وات از مجموع روشنایی مورد مصرف خود بکاهند.

مقدار قابل توجهی از ظرفیت کارکرد نیروگاه صرفه‌جویی می‌شود. چنانچه این مقدار انرژی صرفه‌جویی شده، یک جامعه با $\frac{۱}{۴}$

جمعیت این کشور با خانوارهای ۴ نفری را تأمین انرژی برق نماید. در این صورت:

(الف) مقدار انرژی برق صرفه‌جویی شده برای این نیروگاه چند مگاوات است؟

(ب) جمعیت جدید استفاده‌کننده از انرژی برق صرفه‌جویی شده، چند میلیون نفر است؟

(ج) چند میلیون «خانوار جدید» از این مقدار «انرژی برق جدید» بهره‌مند می‌شوند؟

(د) این مقدار صرفه‌جویی چه نسبتی از «تولید برق نیروگاه» مذکور است؟

(۱) الف (ب) ۶۹۰ (ج) ۲۰ (د) ۲۵٪ (۲) الف (ب) ۹۶۰ (ج) ۲۲ (د) ۳۵٪

(۳) الف (ب) ۶۹۰ (ج) ۲۲ (د) ۳۵٪ (۴) الف (ب) ۹۶۰ (ج) ۲۰ (د) ۲۵٪

۱۲۴- در یک جامعه فرضی، چنانچه کشاورزان هر کیلوگرم پنبه تولیدی خود را به ارزش: ۴۰۰۰ ریال به «کارگاه‌های ریسندگی» بفروشند. کارگاه‌های ریسندگی، این مقدار پنبه را به مقداری نخ تبدیل کرده و به ارزش: ۵۰۰۰ ریال به «کارگاه‌های پارچه‌بافی» بفروشند، و در کارگاه‌های پارچه‌بافی نخ به «پارچه» تبدیل شده و به مبلغ: ۸۰۰۰ ریال به کارگاه‌های «تولید پوشاک» فروخته شود و در این کارگاه‌ها «پارچه» به «پوشاک» تبدیل می‌شود و به مبلغ: ۱۶۰۰۰ ریال به دست مصرف‌کنندگان می‌رسد. با توجه به این «داده‌ها و ستاده‌ها»:

(الف) «ارزش افزوده‌ی مرحله‌ی اول و چهارم» کدام است؟

(ب) این روش محاسبه، نام دیگرش چیست؟

(ج) نام روشی که در آن «کل پولی که از طرف خانوارها به سمت بنگاه‌ها جریان می‌کند محاسبه می‌شود و همچنین نام روشی که

در آن، «کل پولی که از طرف بنگاه‌های اقتصادی به سمت خانوارها» جریان می‌یابد محاسبه می‌شود به ترتیب کدام است؟

(د) «کارشناسان محاسبه‌ی ارزش تولید کل جامعه» برای جلوگیری از اشتباه در محاسبه به چه اقدامی متوسل می‌شوند؟

(۱) الف) ۴۰۰۰، ۸۰۰۰. (ب) روش هزینه‌ای. (ج) روش تولید و روش ارزش افزوده. (د) هر سه روش را به کار می‌گیرند و هر کدام که بیش‌تر بود آن را منظور می‌کنند.

(۲) الف) ۴۰۰۰، ۸۰۰۰. (ب) روش تولید. (ج) روش درآمدی و روش هزینه‌ای. (د) حداقل دو روش را برای محاسبه به کار می‌گیرند و جواب‌ها را مقایسه می‌کنند.

(۳) الف) ۸۰۰۰، ۴۰۰۰. (ب) روش هزینه‌ای. (ج) روش ارزش افزوده و روش تولید. (د) دو روش را به کار می‌گیرند و میانگین آنها را منظور می‌دارند.

(۴) الف) ۸۰۰۰، ۴۰۰۰. (ب) روش تولید. (ج) روش هزینه‌ای، و روش درآمدی. (د) حداقل دو روش را برای محاسبه به کار می‌گیرند و جواب‌ها را مقایسه می‌کنند.

۱۲۵- با توجه به اطلاعات ارائه شده در جدول زیر، نتیجه، عملکرد سالیانه یک «بنگاه اقتصادی» با ۴ کارمند و تولید سالیانه‌ی: ۷۵۰ دستگاه به ارزش هر یک: ۳۰۰,۰۰۰ ریال، کدام است؟

۱	اجاره‌ی ماهیانه معادل	۴,۰۰۰,۰۰۰ ریال
۲	حقوق متوسط ماهیانه‌ی هر فرد معادل	۲۰۰,۰۰۰ ریال
۳	خرید مواد اولیه مورد نیاز سالیانه به ارزش	۴,۴۵۰,۰۰۰ ریال
۴	هزینه‌ی استهلاک سالیانه	معادل ۱۲٪ حقوق سالیانه‌ی کارمندان

(۱) ۱۱۶,۷۹۸,۰۰۰ ضرر یا زیان

(۲) ۱۱۶,۸۹۷,۰۰۰ ضرر یا زیان

(۳) ۱۶۱,۷۹۸,۰۰۰ سود یا منفعت

(۴) ۱۶۱,۸۹۷,۰۰۰ سود یا منفعت

۱۲۶- کدام حالت مربوط به «مازاد عرضه» در بازار نیست؟

(۱) این اتفاق موقعی پدید می‌آید که در بازار، قیمت از سطح «قیمت تعادلی» پایین‌تر باشد.

(۲) پس در این حالت، «قیمت» کاهش می‌یابد و فاصله بین «میزان عرضه و تقاضا» کم‌تر می‌شود.

(۳) با پایین آمدن قیمت از یک سو «مصرف‌کنندگان» مقدار خرید خود را افزایش می‌دهند و از سوی دیگر «تولیدکنندگان» از مقدار تولید خود می‌کاهند.

(۴) در چنین حالتی چون گروهی از «تولیدکنندگان» موفق نمی‌شوند کالایشان را بفروشند حاضر خواهند بود آن را با قیمتی پایین‌تر به فروش برسانند.

۱۲۷- کدام گزینه بیانگر پاسخ درست و کامل سؤالات زیر است؟

(الف) با استناد به اصول مندرج در قانون اساسی مبادرت به سرمایه‌گذاری در کشور، مربوط به چه بخش یا بخش‌هایی است؟
(ب) سازمان همکاری اقتصادی «اِکو» در زمینه‌ی کسب فناوری، فرصت‌های مناسبی را فراهم آورده است، دلیل این امر آن است که بسیاری از کشورهای «عضو اِکو» در زمینه‌ی خاصی از فناوری برخوردارند. در این رابطه، در زمینه‌ی «غنی‌سازی اورانیوم» کدام کشورها برتر هستند؟

(ج) در محاسبه‌ی مالیات بر اساس این نوع «نرخ مالیاتی» با جزیی افزایش یا کاهش در آمد، مالیات بشدت تغییر نمی‌کند، بلکه در آن «نرخ مالیات» نسبت به «مازاد در آمد» افزایش می‌یابد. این «نرخ مالیاتی» چه نام دارد؟

(د) بانک‌ها «سفته و برات» و سایر اوراق اعتباری مردم را با نرخ معینی «تنزیل» می‌کنند. در صورتی که بانک‌ها نیاز به نقدینگی داشته باشند، متوسل به چه اقدامی می‌شوند؟

(ه) قراردادی که طی آن بانک قسمتی از سرمایه‌ی شرکت‌های سهامی جدید را تأمین یا قسمتی از سهام شرکت‌های سهامی موجود را خریداری می‌کند و از این طریق در سود آنها شریک می‌شود، چه نام دارد؟

(۱) الف) دولتی - خصوصی - مختلط. ب) پاکستان - آذربایجان - ایران - تاجیکستان. ج) تصاعدی کلی. د) می‌توانند اوراق یاد شده را در «طاق کلرینگ کانون بانک‌ها» با بهره‌ی بیش‌تر «تنزیل مجدد» کنند. ه) مشارکت مدنی

(۲) الف) دولتی - تعاونی - خصوصی. ب) ایران - قزاقستان - ازبکستان - تاجیکستان. ج) تصاعدی طبقه‌ای. د) می‌توانند اوراق یاد شده را با بهره کم‌تری در بانک مرکزی «تنزیل مجدد» کنند. ه) مشارکت حقوقی

(۳) الف) دولتی - خصوصی - مختلط. ب) تاجیکستان - ازبکستان - ایران - قزاقستان. ج) تصاعدی کلی. د) می‌توانند اوراق یاد شده را با بهره کم‌تری در بانک مرکزی «تنزیل مجدد» کنند. ه) مشارکت حقوقی

(۴) الف) دولتی - تعاونی - خصوصی. ب) قزاقستان - ازبکستان - آذربایجان - ایران. ج) تصاعدی طبقه‌ای. د) می‌توانند اوراق یاد شده را در «طاق کلرینگ کانون بانک‌ها» با بهره‌ی کم‌تری «تنزیل مجدد» کنند. ه) مشارکت مدنی

۱۲۸- به فرض چنانچه یک دستگاه کالای سرمایه‌ای را به بهای: ۷۲۰ میلیارد ریال خریده‌ایم اگر عمر مفید آن ۱۲ سال باشد. در این صورت به ترتیب: «از راست به چپ»:

الف) هر سال چه مقدار به عنوان «هزینه‌ی استهلاکی» باید کنار گذاشته شود؟

ب) چنانچه در دو سال آخر عمر مفید این کالای سرمایه‌ای، ۸٪ کاهش بها یافته باشد، مجموع «هزینه‌ی استهلاک» دو سال آخر آن، چه میزان خواهد بود؟

ج) و قیمت جدید این کالای سرمایه‌ای، کدام است؟

توجه: «ارقام به میلیون و میلیارد ریال» است.

(۱) الف) ۶۰ ب) ۱۰۱,۰۴۰ ج) ۶۲۶,۴۰۰ د) ۶۶۲,۴۰۰

(۲) الف) ۶۵ ب) ۱۰۱,۰۴۰ ج) ۶۶۲,۴۰۰ د) ۶۶۲,۴۰۰

(۳) الف) ۶۰ ب) ۱۱۰,۴۰۰ ج) ۶۶۲,۴۰۰ د) ۶۶۲,۴۰۰

(۴) الف) ۶۵ ب) ۱۱۰,۴۰۰ ج) ۶۶۲,۴۰۰ د) ۶۶۲,۴۰۰

۱۲۹- جدول زیر میبین «شاخص‌های توسعه» در سه کشور مختلف است. با توجه به اطلاعات ارائه شده:

(الف) در کدام کشور، شاخص «رشد» با شاخص «توسعه» هماهنگ است و در کدام کشور این هماهنگی وجود ندارد؟

(ب) نرخ مرگ و میر نوزادان در «چین» - امید به زندگی در «موزامبیک» و «تولید ناخالص داخلی» سرانه در «ژاپن» به ترتیب از راست به چپ کدام است؟

ردیف	شاخص‌ها کشورها	نرخ مرگ و میر نوزدان در هر هزار نفر	امید به زندگی به «سال»	نرخ بیسوادی بزرگسالان به «درصد»	تولید ناخالص داخلی سرانه به «دلار»
۱	چین	؟	۷۳	۵	۱۹۰۰
۲	موزامبیک	۱۰۹/۹	؟	۵۲/۲	۳۰۲
۳	ژاپن	۲/۸	۸۲	کم‌تر از: ۱	؟

(۱) الف) موزامبیک - ژاپن. (ب) ۲۰ - ۳۰/۹ - ۳۱۴۹۰ (۲) الف) موزامبیک - چین. (ب) ۲۲ - ۴۰/۹ - ۳۸۳۲۰

(۳) الف) چین - موزامبیک. (ب) ۲۰ - ۴۰/۹ - ۳۱۴۹۰ (۴) الف) چین - ژاپن. (ب) ۲۲ - ۳۰/۹ - ۳۸۳۲۰

۱۳۰- اطلاعات مندرج در جدول زیر، نشانگر وضعیت «توزیع درآمد» در کشور C در سال ۱۹۷۹ میلادی براساس

«شاخص دهک‌ها» است. چنانچه:

تفاوت سهام «دهک اول و چهارم»: ۱/۵ درصد

تفاوت سهام «دهک دوم و پنجم»: ۲ درصد

تفاوت سهام «دهک ششم و نهم»: ۳ درصد

و تفاوت سهام «هفتم و دهم»: ۶/۵ درصد باشد،

در این صورت: سهام دهک‌های: چهارم، پنجم،

ششم و هفتم به ترتیب «چند درصد» است؟

(۱) هفت و نیم - هشت و نیم - نه و نیم - یازده

(۲) هفت و نیم - هشت و نیم - نه - ده

(۳) هشت و نیم - نه و نیم - نه و نیم - ده

(۴) هشت و نیم - نه و نیم - ده - یازده

جدول وضعیت «توزیع درآمد» در کشور C مربوط به سال ۱۹۷۹ میلادی	
سهام دهک اول	۷ درصد
سهام دهک دوم	۷/۵ درصد
سهام دهک سوم	۸ درصد
سهام دهک چهارم	؟
سهام دهک پنجم	؟
سهام دهک ششم	؟
سهام دهک هفتم	؟
سهام دهک هشتم	۱۱ درصد
سهام دهک نهم	۱۲/۵ درصد
سهام دهک دهم	۱۶/۵ درصد
۱۰۰ درصد جمعیت کشور	۱۰۰ درصد درآمد ملی

۱۳۱- در رابطه با «اقدامات اقتصادی دوره‌ی پهلوی» کدام مورد نادرست است؟

(۱) کارخانه‌ها و مؤسسات زیادی شکل گرفتند و دولت به عنوان یک کارفرمای بزرگ در عرصه‌ی اقتصاد مطرح شد.

(۲) در نتیجه‌ی افزایش «درآمدهای نفتی» قدرت اقتصادی دولت افزایش یافت و بخشی از درآمدهای نفتی کشور صرف «ساخت و ساز» شد.

(۳) در این دوره، دولت حضوری گسترده در عرصه‌ی اقتصاد کشور داشت و توانست، سازمان و تشکیلات خود را نوسازی کند و شکل جدیدتری به خود بگیرد. در عین حال «نظام نوینی» را در «مالیات‌گیری و بودجه‌بندی» کشور پدید آورد.

(۴) در این دوره، به رغم «وابستگی اقتصادی به خارج» با گسترش برخی صنایع و افزایش تولیدات صنعتی و بهبود برخی شاخص‌های اقتصادی اجتماعی، فرهنگی ایران گام‌های بلندی را در جهت دستیابی به «توسعه‌ی پایدار» برداشت.

۱۳۲- اطلاعات ارائه شده در جدول روبه‌رو، مربوط به یک جامعه‌ی فرضی است. با توجه به این مندرجات:

۱	اسکناس	۴۵۰ واحد
۲	موجودی سپرده‌های مدت‌دار مردم	۶۵ واحد
۳	ارزش مسکوکات مردم معادل	$\frac{1}{3}$ موجودی اسکناس
۴	مجموع سپرده‌های دیداری و غیردیداری مردم	۲۵۰ واحد
۵	موجودی حساب‌های جاری اشخاص	۷۰ واحد

(الف) میزان نقدینگی

(ب) حجم پول در گردش

(ج) میزان «سپرده‌ی پس‌انداز»

در این جامعه کدام است؟

(۱) الف (۸۵۰ ب) ۶۷۰ ج) ۱۱۵

(۲) الف (۸۵۰ ب) ۷۶۰ ج) ۱۱۵

(۳) الف (۵۸۰ ب) ۶۷۰ ج) ۱۵۱

(۴) الف (۵۸۰ ب) ۷۶۰ ج) ۱۵۱

۱۳۳- باتوجه به «نمودار تصویری» روبه‌رو، در رابطه با «قدرت خرید پول»:

(الف) چرا گفته می‌شود «قدرت خرید پول» دستخوش تغییر است؟

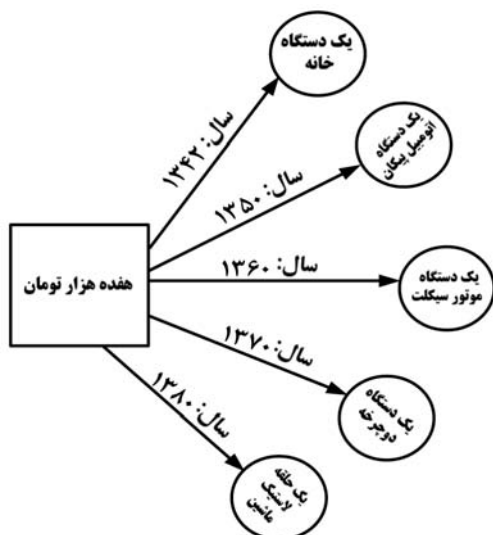
(ب) پول در مقابل چه چیزی «ارزش» خود را حفظ نمی‌کند؟

(ج) «قدرت خرید پول» جامعه وابسته به چیست؟

(د) رابطه‌ی «قدرت خرید پول» با چه چیزی یک رابطه‌ی «غیرمستقیم» است؟

(هـ) یکی از دلایل مهم «کاهش قدرت خرید پول» در جامعه چیست؟

(و) نتیجه‌ی کاهش «قدرت خرید پول» در جامعه کدام است؟



(۱) الف) چون ارزش پول متناسب با رونق و شکوفایی اقتصادی افزایش هماهنگ نداشته است. (ب) سطح عمومی قیمت‌ها.

(ج) نقدینگی. (د) سطح عمومی قیمت‌ها. (هـ) نابرابری عرضه و تقاضای کل جامعه. (و) وجود تورم.

(۲) الف) چون یک واحد پول نتوانسته در طول زمان ارزش خود را حفظ کند. (ب) سطح عمومی قیمت‌ها. (ج) سطح عمومی

قیمت‌ها. (د) سطح عمومی قیمت‌ها. (هـ) حجم زیاد پول نسبت به تولید جامعه. (و) وجود تورم.

(۳) الف) چون ارزش پول متناسب با رونق و شکوفایی اقتصادی افزایش هماهنگ نداشته است. (ب) حجم پول در گردش.

(ج) نقدینگی. (د) سطح عمومی قیمت‌ها. (هـ) حجم زیاد پول نسبت به تولید جامعه. (و) وجود تورم رکودی.

(۴) الف) چون یک واحد پول نتوانسته در طول زمان ارزش خود را حفظ کند. (ب) حجم پول در گردش. (ج) سطح عمومی

قیمت‌ها. (د) سطح عمومی قیمت‌ها. (هـ) نابرابری عرضه و تقاضای کل جامعه. (و) وجود تورم رکودی.

۱۳۴- صاحبان «واحدهای تولیدی و مراکز تجاری» نیز برای تأسیس این واحدها و گسترش دادن فعالیت‌های خود به منابع مالی نیازمندند،

در گذشته، تنها راه تأمین منابع مالی برای آن‌ها «.....» بودند که از محل «.....» تأمین می‌کردند. رفته رفته در روند

تکامل تأمین مالی شیوه‌ی مناسب‌تری ابداع شد و آن تأمین مالی از طریق «.....» بود. از جمله‌ی پیامدهای مطلوب این روش،

افزایش انگیزه‌ی مردم برای «.....» است.

(۱) بانک‌های تجاری - سپرده‌های مردم وام مورد نیاز آن‌ها را - صدور اوراق مشارکت - پس‌انداز

(۲) بانک‌های تخصصی - سپرده‌های مردم وام مورد نیاز آن‌ها را - صدور اسناد خزانه - سرمایه‌گذاری

(۳) مؤسسات اعتباری - سپرده‌های مردم وام مورد نیاز آن‌ها را - صدور اوراق سهام - پس‌انداز

(۴) بانک‌ها - سپرده‌های مردم وام مورد نیاز آن‌ها را - صدور اوراق بهادار - سرمایه‌گذاری

۱۳۵- در رابطه با سودآور بودن «تجارت بین‌الملل» برای دو گروه عمده «تولیدکنندگان و مصرف‌کنندگان» کدام مورد مربوط به «مصرف‌کنندگان» است؟

- (۱) بازارهای داخلی محدودند به همین دلیل، آنان از طریق، صادرات، می‌توانند به بازارهای وسیع‌تری دسترسی داشته باشند و کالاهای اضافی خود را با قیمت بالاتر و شرایط بهتر به فروش برسانند.
- (۲) در نتیجه‌ی «تجارت بین‌الملل» کالاهای خارجی وارد کشور می‌شود و آنان را به تلاش برای تولید بهتر و کارآمدتر وادار می‌سازد و این امر موجب بهبود کیفیت «کالاهای تولیدی» در سطح جهان می‌شود.
- (۳) صادرات کالا به خارج سبب می‌شود که آنان «ارز لازم» برای پرداخت بهای کالاهای «ضروری وارداتی» را به دست آورند.
- (۴) ادامه‌ی کار بسیاری از آنان به وارد کردن «ماشین آلات» و «لوازم یدکی یا مواد اولیه» از دیگر کشورها بستگی دارد.

زبان و ادبیات فارسی (اختصاصی)

۱۳۶- کدام گزینه، نادرست است؟

- (۱) از شاعران نیمه‌ی دوم قرن پنجم، منجیک ترمذی است که مداح سامانیان بود.
 - (۲) نیمه‌ی اول قرن ششم را در فرهنگ اسلامی باید عصر تفسیرنویسی نام‌گذاری کرد.
 - (۳) کتاب حکمت علایی به خواهش علاءالدوله‌ی کاکویه از امرای دیلمی به فارسی نگاشته شده است.
 - (۴) زمان تألیف تفسیر کمبریج از روی قرآینی نیمه‌ی اول سده‌ی پنجم هجری و موضوع آن تفسیر سوره مریم تا پایان قرآن است.
- ۱۳۷- پدیدآورندگان «سلامبو - جنایت و مکافات - زیباترین غریق جهان، اشراق» به ترتیب خالق آثار نیز هستند.

- (۱) سیمان - جنگ و صلح - صد سال تنهایی - استر
 - (۲) مادام بواری - برادران کارامازوف - فاوست - گل‌های بدی
 - (۳) وسوسه‌های سن آنتوان - شئل - جنگ و صلح - فصلی در دوزخ
 - (۴) وسوسه‌های سن آنتوان - برادران کارامازوف - صد سال تنهایی - فصلی در دوزخ
- ۱۳۸- همه‌ی نویسندگان گزینه‌ی در مکتب واقع‌گرایی انتقادی جای می‌گیرند.

- (۱) ارنست همینگوی، داستایوسکی، تولستوی
 - (۲) ماکسیم گورکی، ویلیام فاکنر، ارنست همینگوی
 - (۳) تولستوی، ماکسیم گورکی، گابریل گارسیا مارکز
 - (۴) ویلیام فاکنر، گابریل گارسیا مارکز، داستایوسکی
- ۱۳۹- همه‌ی گزینه‌ها به استثنای گزینه‌ی نام سه باب از ده باب بوستان سعدی را در برمی‌گیرد.
- (۱) تربیت، توبه، شکر
 - (۲) تواضع، رضا، ذکر
 - (۳) خاموشی، جوانی، قناعت
 - (۴) عدل، احسان، عشق

۱۴۰- «آخوانیات» هاتف خطاب به کدام شاعران هم عصرش سروده شده است؟

- (۱) صبای کاشانی، آذربیکدلی
- (۲) آذربیکدلی، صباحی بیدگلی
- (۳) صباحی بیدگلی، مشتاق اصفهانی
- (۴) مشتاق اصفهانی، صبای کاشانی

۱۴۱- چهارمین مثنوی از پنج گنج نظامی کدام است و در چند بیت سروده شده است؟

- (۱) هفت پیکر، ۵۱۳۶
- (۲) اسکندرنامه، ۱۰۵۰۰
- (۳) خسرو و شیرین، ۶۵۰۰
- (۴) مخزن الاسرار، ۲۲۶۰

۱۴۲- در همه‌ی گزینه‌ها به استثنای آثار ذکر شده تماماً منسوب به حمیدی شیرازی است.

- (۱) فرشتگان زمین، سال‌های سیاه، طلسم شکسته
- (۲) شاعر در آسمان، دریای گوهر، اشک معشوق
- (۳) زمزمه‌ی بهشت، عشق در به در، پس از یک سال
- (۴) سبکسری‌های قلم، فصلی از عاشقانه‌ها، شکوفه‌ها

۱۴۳- مهرداد اوستا، کدام منظومه‌ی خود را در شیوه‌ی نو نیمایی سروده است و نخستین مجموعه‌ی شعری او چه نام دارد؟

- (۱) تیرانا، راما
- (۲) پالیزبان، آرش کمان‌گیر
- (۳) شراب خانگی، تیرانا
- (۴) آرش کمان‌گیر، از کاروان رفته

۱۴۴- سبک قصه‌های جبران خلیل جبران چگونه است؟

- (۱) نوعی بازگشت ادبی به دوره‌های درخشان گذشته در زمینه‌ی ادبیات و به ویژه شعر
- (۲) تکیه بر کلیات فرهنگ و ادب جامعه‌ی جاهلی، سادگی، راست‌گویی و شجاعت
- (۳) به شدت سمبلیک، تخیلی و در عین حال شاعرانه
- (۴) سبک رئالیستی، همراه با گرایش تاریخی و اجتماعی

۱۴۵- نخستین شعری که در آن چهره‌ی ستم دیده‌ی آوارگان فلسطین به تصویر کشیده شده است چه نام دارد و از کیست؟

- (۱) اللاجنه زن آواره، کامل سلیمان
(۲) آوارگان عرب، عبدالوهاب البیاتی
(۳) شراره‌ها و خاکسترها، نازک الملائکه
(۴) سوگواری بر آفتاب ژوئن، عبدالوهاب البیاتی

۱۴۶- در کدام بیت، مشبه بر مشبه به، ترجیح داده شده است؟

- (۱) همچو خورشید رخ اندر پس دیوار می‌پوش
(۲) ای که زلف سیهت بر گل روی آشفته است
(۳) از سر زلف درازت نکنم کوتاه دست
(۴) باده پیش آور که از عکس می و مهر رخت
زان که کس چشمه‌ی خورشید به گل نهفته است
ز آتش روی تو آب گل سوری رفته است
که به هر تار سر زلف توماری خفته است
در دلم گویی که صد خورشید تابان تافته است

۱۴۷- توالی ابیات به ترتیب آرایه‌های «استعاره‌ی کنایی، جناس تام، ایهام تناسب، مجاز و حسن تعلیل» در کدام گزینه درست است؟

- (الف) تا نیابد ز رخت شمع فلک پروانه
(ب) گر چه در بحر غم او به کنار افتادیم
(ج) ز بس از زلف او در شانه کردن مشک می‌ریزد
(د) حرفی ز عشقم آموخت زان آتشی برافروخت
(ه) مهرش به جان می‌کاشتم تا بر دهد مهر و وفا
(۱) ج، ه، ب، الف، د (۲) د، ب، الف، ه، ج (۳) ه، ب، الف، د، ج (۴) ه، ج، ب، د، الف

۱۴۸- هر کدام از آرایه‌های «اسلوب معادله، تضاد، جناس، ایهام ولف و نشر مرتب» به ترتیب در کدام ابیات یافت می‌شود؟

- (الف) گل است باده‌ی گل رنگ باده خواران را
(ب) آسوده بود عشق ز بی‌تابی عشاق
(ج) از نقش چپ و راست خبر نیست نگین را
(د) آه هواپرست به مقصد نمی‌رسد
(ه) فقر سیاه رو محک بخل و همت است
(۱) ب، ه، د، الف، ج (۲) ب، د، ه، الف، ج (۳) د، ه، ب، ج، الف (۴) د، ه، الف، ب، ج

۱۴۹- آرایه‌های مقابل همه‌ی ابیات به استثنای بیت تماماً درست است.

- (۱) نظر ز روی تو خورشید بر نمی‌دارد
(۲) عابدانی که روی برخلقند
(۳) گرچه در صومعه‌ها پیر شدم آخر کار
(۴) روی در نقصان گذارد ماه چون گردد تمام
اگر چه خوب‌تر از خود نمی‌توان دیدن (تشخیص - تشبیه)
پشت بر قبله می‌کنند نماز (اغراق، مجاز)
از دم پیر خرابات جوانم کردند (پارادوکس - ایهام)
چون شود لبریز جامت از خمار اندیشه کن (اسلوب معادله - تضاد)

۱۵۰- کدام بیت ذوقافیتین است؟

- (۱) مشو تا توانی ز رحمت بری
(۲) قلم زن که بد کرد با زیر دست
(۳) دمی رفت و یاد آمدش روی دوست
(۴) گدارا چو حاصل شود نان شام
که رحمت برندت چو رحمت بری
قلم بهتر او را به شمشیر دست
دگر خیمه زد بر سر کوی دوست
چنان خوش بخسبد که سلطان شام

۱۵۱- قافیه‌ی کدام بیت نادرست است؟

- (۱) زان که بنمود حق به جان و دلش
(۲) نوآگر شدند آن پری چهرگان
(۳) صورت صدقش از دریچه‌ی فضل
(۴) بود سال‌ها کز سرآیندگان
رمزهای حقیقت از لاش
نوآیین بود مهر در مهرگان
دیده فاروق را به علم و به عدل
ندیدم کسی جز تو ز آیندگان

۱۵۲- وزن عروضی بیت: «گرفت ساقی گلرخ به کف چو لاله پیاله» پیاله از رخ ساقی گرفت پرتو لاله» کدام است؟

- (۱) مفاعیلن فعلاتن مفاعیلن فعلاتن
(۲) مفاعیلن فعلاتن مفاعیلن فعلاتن
(۳) مفاعیلن فعلاتن مفاعیلن فعلاتن
(۴) مفاعیلن فعلاتن مفاعیلن فعلاتن

۱۵۳- بیت: «گفتم که به دانایی از قید تو بگریزم لیکن بشد از دستم سر رشته‌ی دانایی» با کدام بیت وزنی یکسان است؟

- (۱) گفتم ز قید هستی رو مست شو که رستی
- (۲) زین دایره‌ی مینا خونین جگرم می‌ده
- (۳) ترسم که صرفه‌ای نبرد روز بازخواست
- (۴) طبعی به هم رسان که بسازی به عالمی

۱۵۴- نام وزن عروضی کدام بیت در کمانک مقابل آن درست نیامده است؟

- (۱) ز دریچه‌های چشم نظری به ماه داری
- (۲) تو سنگ دل که لب لعل بذله‌گوداری
- (۳) ای روی تو در موی تو ماه شب تاری
- (۴) دستی که گاه خنده به آن خال می‌بری

۱۵۵- در بیت زیر همه‌ی اختیارات زبانی و وزنی به استثنای به کار رفته است.

«عابدان روی سوی قبله‌ی اسلام کنند عارفان را نبود قبله‌ی جان جز کویت»

- (۱) قلب
- (۲) ابدال

(۳) فاعلاتن به جای فعلاتن (۴) تغیر کمیت مصوت بلند به کوتاه و کوتاه به بلند

۱۵۶- وزن عروضی بیت «ز بس که دست خوش محنت و ملال شدم ز پا فتادم و آسوده از خیال شدم» با کدام بیت یکسان است؟

- (۱) جز آفتاب طلعت تابان ماه من
- (۲) نفسی داشتم و ناله و شیون کردم
- (۳) دلا دیشب چه می‌کردی تو در کوی حبیب من
- (۴) ز من به مقدم تو چون ستاره جان دادن

۱۵۷- در کدام بیت شاعر با آوردن هجاهای بلند و کشیده، سکوت سنگین اندوه خود را بیان می‌کند؟

- (۱) که رستم که باشد که فرمان من
- (۲) همی ریخت خون و همی کند موی
- (۳) نباشد همی نیک و بد پایدار
- (۴) همان گنج و دینار و کاخ بلند

۱۵۸- در فرانسه چه کسانی با توجه به نقد اجتماعی، استبداد و ابتذال را محکوم می‌کنند و برای ادبیات نوعی مسئولیت و تعهد اجتماعی

قائل می‌شوند؟

- (۱) گئورک کایزر، برتولت برشت (۲) ژان پل سارتر، گئورک کایزر (۳) کامو، ژان پل سارتر (۴) برتولت برشت، کامو

۱۵۹- همه‌ی گزینه‌ها بجز گزینه‌ی از ویژگی‌های زبانی سبک عراقی است.

- (۱) ورود لغات ترکی

(۲) کثرت لغات و ترکیبات عربی

(۳) کهنه و مهجور بودن بخشی از لغات در مقایسه با زبان امروز

(۴) حرکت زبان به سوی دشواری و کاسته شدن از روشنی و سادگی و روانی

۱۶۰- مفهوم مصراع «در نیابد حال پخته هیچ خام» با مفهوم کدام بیت متناسب است؟

- (۱) هر که داند گفت با خورشید راز
- (۲) نه بدو ره نه شکیبایی از او
- (۳) همت طلب از باطن پیران سحر خیز
- (۴) کوتاه نظر، غافل از آن سرو بلند است

۱۶۱- ارتباط تصویری همه‌ی ابیات به استثنای بیت یکسان است.

- (۱) آرامگه دل خم مویت دیدم
- (۲) قرار من همه در زلف بی‌قرار تو باد
- (۳) به ادب نافه‌گشایی کن از آن زلف سیاه
- (۴) سلسله‌ی موی دوست حلقه‌ی دام بلاست

- (۱) بینی دیده خاک کسویت دیدم
- (۲) که تاب و حلقه‌ی او منزل قرار من است
- (۳) جای دل‌های عزیز است به هم بر مزنش
- (۴) هر که درین حلقه نیست فارغ از این ماجراست

- ۱۶۲- «حافظ مکن ملامت رندان که در ازل
 ۱) هفتاد زلت از نظر خلق در حجاب
 ۲) روی تو مگر آینه‌ی لطف الهی است
 ۳) اگر احسان کنی با مستحق کن
 ۴) غلام همت آن نازنینم
- ۱۶۳- معنی بیت: «به رنج و سعی کسی نعمتی به دست آرد
 ۱) منه ذخیره که بسیار کس ز غایت حرص
 ۲) با آن که در وجود طعام است عیش نفس
 ۳) به قدر دانه دهد آرد آسیا بیرون
 ۴) به اقتضای قضا کار خویش را بگذار
- ۱۶۴- بیت: «با صد هزار جلوه برون آمدی که من
 ۱) تا تماشای جمال خود کند
 ۲) چرخ با صد چشم چون روی تو دید
 ۳) حسن روی تو به یک جلوه که در آینه کرد
 ۴) دیدن روی تو را دیده‌ی جان بین باید
- ۱۶۵- مفهوم بیت «بنازم به بزم محبت که آن جا
 ۱) فهم رموز عشق ز ادراک برتر است
 ۲) عشق کار مومیایی می‌کند با رهروان
 ۳) به احتیاط قدم در طریق عشق گذار
 ۴) غبار کوچکی عشق است کیمیای مراد
- ما را خدا ز زهد ریا بی‌نیاز کرد» با همه ابیات به استثنای قرابت معنایی دارد.
 بهتر ز طاعتی که ز روی ریا کنیم
 حقاً که چنین است و در این روی و ریا نیست
 نه از بهر ریا از بهر حق کن
 که کار خیر بی‌روی و ریا کرد
- دگر کس آید و بی‌رنج و سعی بردارد» با کدام بیت یکسان است؟
 نهاد گنج به صد رنج و دیگری برداشت
 رنج آورد طعام که بیش از قدر بود
 نبرده رنج مجو کام از میان زنه‌ار
 که سعی بیهده پاپوش می‌دزد مثل است
- با صد هزار دیده تماشا کنم تو را» با کدام بیت تناسب مفهومی دارد؟
 نور خود در دیده‌ی بینا نهاد
 صد زبان می‌خواست تا گوید سخن
 این همه نقش در آینه‌ی اوهام افتاد
 وین کجا مرتبه‌ی چشم جهان بین من است
- گدایی به شاهی مقابل نشیند» با کدام بیت تناسب دارد؟
 این جا شعور عالم و جاهل برابر است
 پای هر کس شد در این گل از شکستن ایمن است
 که داغ لاله‌ی این دشت، دیده‌ی شیر است
 خوشا سری که در این رهگذار پامال است

زبان عربی

■ عَيْنُ الْأَصَحِّ وَ الْأَدَقِّ فِي الْأَجْوِبَةِ لِلتَّرْجُمَةِ أَوْ التَّعْرِيبِ أَوْ الْمَفْهُومِ (١٦٦ - ١٧١)

۱۶۶- «أَوَّلُ مَرَحَلَةِ الْعِبَادَةِ هِيَ الطَّاعَةُ الْمَطْلُوقَةُ، أَيِ يَجِبُ أَنْ تَتْرَكَ كُلَّ مَا نَهَى عَنْهُ اللَّهُ طَاعَةً لَهُ!»:

- ۱) مرحله نخست عبادات طاعت مطلقه است، از آنجا که لازم شده که آنچه خدا منع نموده ترک شود!
- ۲) مرحله اول عبادات اطاعت مطلقه می‌باشد، زیرا بر تو واجب شده که هرچه را الله نهی نموده ترک کنی!
- ۳) اولین مرحله عبادت اطاعت مطلق است، یعنی باید هرچه را الله نهی کرده برای اطاعت از او آن را ترک کنی!
- ۴) نخستین مرحله عبادت طاعت مطلق است، یعنی هرچه از طرف خدا منع شده در راه اطاعت از او باید ترک شود!

۱۶۷- «عَزِمَ هَذَا التَّلْمِيزُ أَنْ يَدْرُسَ اللَّيَالِي وَ يَعْمَلَ النَّهَارَ فِي أَحَدِ الْمَصَانِعِ ، مِنْ أَجْلِ تَأْمِينِ مَعَاشِهِ وَ مَعَاشِ أُسْرَتِهِ»:

- ۱) درس خواندن در شبها و کارکردن در کارخانه‌ها در روز، تصمیمی است که این دانش‌آموز بخاطر تأمین معیشت خود و خانواده‌اش گرفته بود!
- ۲) تصمیم این دانش‌آموز در مورد تأمین زندگی خود و زندگی خانواده این بود که در شب درس بخواند و روز در یک کارخانه به کار مشغول شود!
- ۳) این دانش‌آموز بخاطر خرج زندگی خود و خانواده خود تصمیم گرفته بود که شب را درس بخواند و روز را در کارخانه‌ای کار کند!
- ۴) این دانش‌آموز بخاطر تأمین معاش خود و معاش خانواده‌اش تصمیم گرفت شبها درس بخواند و روز را در یکی از کارخانه‌ها کار کند!

۱۶۸- « نَعَمْ اللَّذَّةُ لَذَّةُ الْعَافِيَةِ، لَكِنَّهَا لَمْ يُعْرِفْ قَدْرَهَا إِلَّا بَعْدَ أَنْ تَفُوتَ! »:

- (۱) لذت سلامتی لذت خوبی است، و لکن قدرش را نمی دانند مگر با از دست رفتنش!
- (۲) عجب لذتی است لذت سلامتی، اما قدرش دانسته نمی شود مگر بعد از از بین رفتنش!
- (۳) خوب لذتی است لذت سلامتی، اما فقط بعد از اینکه از دست برود قدرش دانسته می شود!
- (۴) لذت سلامتی عجب لذت خوبی است، ولی قدرش را نمی دانند مگر اینکه از بین رفته باشد!

۱۶۹- عَيْنُ الْخَطَا:

- (۱) نحن نعبد الله شوقاً إلى الجنة أو خوفاً من النار،: ما خدا را فقط با اشتیاق به بهشت یا با ترس از آتش عبادت می کنیم،
 - (۲) ولكن يجب علينا أن نعبد ليرضى لا ليعطي،: ولی برما لازم است که او را عبادت کنیم تا راضی شود نه اینکه عطا کند،
 - (۳) فإنه إذا رضي أعطى، و في إعطائه دهشة،: زیرا او هرگاه راضی شود اعطا می کند، و در بخشش او شگفتی است،
 - (۴) و هذا الأمر لا نعرفه إلا بالتفكر و التأمل الكثير! و این موضوع را فقط با تفکر و تأمل زیاد می فهمیم!
- ۱۷۰- « نسل انقلابی ما به خود اعتماد می کند و هیچگاه از فرهنگ بیگانه تقلید نخواهند کرد! ». عَيْنُ الصَّحِيح:

- (۱) كان أجيال الثورة يعتمدون على أنفسهم و لم يحاكوا الثقافة الأجنبية أبداً!
 - (۲) اعتمد جيل ثورتنا على أنفسهم و ما حاكوا أبداً الثقافات الأجنبية!
 - (۳) يعتمد جيلنا الثوري على نفسه و لن يحاكي الثقافة الأجنبية أبداً!
 - (۴) جيل الثورة يعتمد على أنفسهم و لن يحاكي أبداً ثقافات أجنبية!
- ۱۷۱- « خواهر کوچکم ماهی قرمزی دارد که خیلی دوستش دارد و هر جا برود آن را با خود می برد! »:
- (۱) لأختي الصغيرة سمكة حمراء تحبها كثيراً و أينما تذهب تأخذها معها!
 - (۲) عند أختي الصغيرة سمكة حمراء تحبه كثيراً و أين تذهب تذهب بها معها!
 - (۳) إن أختي الصغيرة لها سمكة حمراء يحبها كثيراً فأينما تذهب تأخذ بها مع نفسها!
 - (۴) إن أختي الصغيرة لها سمك أحمر و هي تحبه كثيراً و متى تذهب تأخذها مع نفسها!

■ ■ عَيْنُ الصَّحِيح فِي التَّشْكِيل (۱۷۲ و ۱۷۳)

۱۷۲- « قد ضرب المعلم لنا الأمثال لعلنا نتذكر أن النسيمة تزرع الضغينة في القلوب! »:

- (۱) ضَرَبَ - الْمُعَلِّمُ - لَعَلَّنَا - نَتَذَكَّرُ
- (۲) الْمُعَلِّمُ - نَتَذَكَّرُ - تُزْرَعُ - الْقُلُوبُ
- (۳) الْأَمْثَالُ - نَتَذَكَّرُ - النَّمِيمَةُ - الضَّغِينَةُ
- (۴) لَنَا - الْأَمْثَالُ - تُزْرَعُ - الضَّغِينَةُ

۱۷۳- « عين المعرب و المبني و علامات الإعراب الأصلية و الفرعية في العبارات التالية »:

- (۱) عَلَامَاتِ - الْأَصْلِيَّةِ - الْفَرَعِيَّةِ - الْعِبَارَاتِ
- (۲) الْمَبْنِيَّ - عَلَامَاتِ - الْأَصْلِيَّةِ - الْعِبَارَاتِ
- (۳) عَيْنَ - الْمُعْرَبِ - الْإِعْرَابِ - الْأَصْلِيَّةِ
- (۴) الْمُعْرَبِ - عَلَامَاتِ - الْفَرَعِيَّةِ - النَّالِيَّةِ

■ ■ عَيْنُ الصَّحِيح فِي الْإِعْرَابِ وَ التَّحْلِيلِ الصَّرْفِيِّ (۱۷۴ و ۱۷۵)

۱۷۴- ﴿ يَا دَاوُدُ إِنَّا جَعَلْنَاكَ خَلِيفَةً فِي الْأَرْضِ ﴾:

- (۱) خليفة: اسم - نكرة - معرب - صحيح الآخر - منصوب / تمييز نسبة و منصوب
- (۲) داود: اسم - مفرد مذكر - جامد - معرفة (علم) / منادى علم و مبني على الضم و منصوب محلاً
- (۳) جعلنا: فعل ماضٍ - للمتكلم وحده - صحيح - مبني / فعل و فاعله ضمير «نا» المستتر، و الجملة فعلية
- (۴) الأرض: مفرد مذكر - جامد (مصدر) - معرب - صحيح الآخر - منصوب / مجرور بحرف الجر؛ في الأرض: جار و مجرور

١٧٥- « الصَّيْدُ الَّذِي نَجَا مِنْ شَبَكَةِ الصَّيَادِ الْيَوْمَ لَنْ يَنْجُو مِنْهَا غَدًا »:

- (١) غَدًا: اسم - مفرد مذكر - مشتق و اسم زمان - نكرة - معرب - صحيح الآخر - منصرف / ظرف أو مفعول فيه للزمان و منصوب
- (٢) الصَّيَادُ: مفرد مذكر - مشتق و اسم مبالغة (مصدره: صيد) - معرف بـأل - معرب - صحيح الآخر - ممنوع من الصرف / مضاف إليه و مجرور
- (٣) نَجَا: ماضٍ - مجرد ثلاثي - معتل و ناقص (إعلاله بالقلب) / فعل و فاعله ضمير «هو» المستتر، و الجملة فعلية و صلة و عائدها الضمير المستتر
- (٤) يَنْجُو: للغائب - معتل و ناقص - متعدي - مبني للمعلوم - معرب / فعل مجزوم بحرف «لن» و فاعله ضمير «هو» المستتر، و الجملة فعلية و خبر و مرفوع محلاً

■ ■ عَيِّنِ الْمُنَاسِبَ فِي الْجَوَابِ عَنِ الْأَسْئَلَةِ التَّالِيَةِ (١٧٦ - ١٨٥)

١٧٦- عَيِّنِ الْخَطَأَ فِي النَّسَبَةِ:

- (١) سَكَبْتُ شَايَاً حَارًّا ذَهَبِيَّةَ اللَّوْنِ لَضِيُوفِنَا!
- (٢) كَتَبْنَا تَحْقِيقًا صَحْفِيًّا عَمَّا شَاهَدْنَاهُ لِأَصْدِقَائِنَا!
- (٣) لَدَيْنَا أَخْبَارٌ مُؤَكَّدَةٌ بِأَنَّ هَذَا الطَّرِيقَ الصَّحْرَاوِيَّ طَرِيقٌ أَمِنٌ!
- (٤) ذَهَبْنَا إِلَى السُّوقِ مَعَ أُمَّنَا بَعْدَ فَرَاغِنَا مِنَ الْأَعْمَالِ الْمَدْرَسِيَّةِ!

١٧٧- عَيِّنِ مَا يُرَادُ مِنَ الْمَصْغَرِ تَحْقِيرِ شَأْنِهِ:

- (١) يَا طِفْلِيَّ؛ احْفَظْ نَفْسَكَ مِنَ السَّقُوطِ فِي الْمِهَالِكِ!
- (٢) جَاءَ أَخِي الْحُسَيْنُ وَ سَلَّمَ عَلَيَّ أَبُوْنَا وَ جَلَسَ مُؤَدِّبًا!
- (٣) يَعْبُدُ بَعْضُ النَّاسِ فِي الْعَالَمِ شَجِيرَةَ الْغِيِّ بَدَلًا مِنْ عِبَادَةِ اللَّهِ!
- (٤) قَالَتْ أُخْتِي لَوْلَيْدَهَا: عَزِيزِي؛ أَنْتَ قَادِرٌ عَلَى التَّقَدُّمِ فِي أَعْمَالِكَ!

١٧٨- عَيِّنِ مَا يَجُوزُ فِيهِ الْإِدْغَامُ وَ الْفَكُّ:

- (١) تَحْتَ الْأُمِّ طِفْلَهَا عَلَى الْجَهْدِ فِي أَعْمَالِهِ دَائِمًا!
- (٢) يَجِبُ عَلَى الْمُسْلِمِينَ أَلَّا يَدْعُوا الْيَتِيمَ أَبَدًا!
- (٣) الْمُعَلِّمَاتُ يَسْرُرْنَ بِنَجَاحِ تَلْمِيزَاتِهِنَّ السَّاعِيَاتِ!
- (٤) لَمْ أَمُدَّ يَدِي أَمَامَ الْآخِرِينَ لِلْحَصُولِ عَلَى شَيْءٍ أَبَدًا!

١٧٩- عَيِّنِ الْخَطَأَ عَنِ كَلِمَةِ «مَا»:

- (١) أَنْتَ عَلَى مَا نَرَى إِنْسَانَ صَبُورٍ! (موصولة)
- (٢) مَا الْفَائِدَةُ مِنْ عِلْمٍ لَا يَهْدِينَا إِلَى الْحَقِّ! (استفهامية)
- (٣) آسَفٌ لَأَنِّي مَا أُعْطَيْتُكَ مَا طَلَبْتَ مِنِّي يَوْمَ أَمْسٍ! (نافية/موصولة)
- (٤) مَا أَصْعَبُ مَا تَحَمَّلْتَهُ أُمَّتُنَا الْإِسْلَامِيَّةُ مِنَ الْاسْتِعْمَارِ! (نافية/موصولة)

١٨٠- عَيِّنِ مَا لَيْسَ فِيهِ مِنْ أَفْعَالٍ الْمَقَارِبَةِ:

- (١) جَعَلَ هَذَا الْجَنْدِيُّ يَدَافِعُ عَنْ حُرِّيَّةِ وَطْنِهِ وَ مَوَاطِنِهِ!
- (٢) جَعَلَ الْمُعَلِّمُ جَوَابَ الْأَسْئَلَةِ أَمَامَ تَلَامِيذِهِ حَتَّى يَشَاهِدُوهُ!
- (٣) جَعَلَتِ الزَّهْرَةُ تَزْدَهَرُ فِي الْمَزْهَرِيَّةِ بِهَدْوٍ وَ طَمَآنِينَةٍ!
- (٤) جَعَلَتْ هَذِهِ الطَّالِبَةُ تَكْتُبُ آيَاتَ مِنَ الْقُرْآنِ فِي دَفْتَرِهَا!

١٨١- عَيِّنِ الْعِبَارَةَ الَّتِي جَاءَ فِيهَا سَبَبُ وَقُوعِ الْفِعْلِ:

- (١) يَتَحَمَّلُ الْإِنْسَانُ الْمَشَقَّةَ رَغْبَةً فِي الرَّاحَةِ!
- (٢) سَاعَدْتُهُ مِنَ الْبَدَايَةِ الْمُسَاعَدَةِ الَّتِي يَسْتَحَقُّهَا!
- (٣) سَارَتِ الْقَافِلَةُ طَوْلَ النَّهَارِ مِنْ دُونِ تَوَقُّفٍ!
- (٤) شَاهَدْتُ طَيُورَ الْغَابَةِ تَغْرَدُ وَ هِيَ تَطِيرُ بِفَرَحٍ كَبِيرٍ!

۱۸۲- عین ما لیس فیہ التمییز:

- (۱) اشتهر أيوب صبراً، فهو أصبح مريضاً عندما كان شيخاً،
- (۲) استمرّ مرضه سبعة أعوام و حزنت زوجته من ذلك،
- (۳) و قالت له اطلب من الله شفاءك، و هذا خير لك و لا شك في ذلك،
- (۴) فأجابها: أعطاني الله النعمة سبعين سنة و أنا خجل من طلب شيء آخر!

۱۸۳- عین الخطأ فی أسلوب التعجب:

- (۱) صديقتي أخلاقها طيبة ← ما أطيب أخلاق صديقتي!
- (۲) الشمس نورها قوي في السماء ← ما أنور قوى الشمس في السماء!
- (۳) أعمال المؤمن في القيامة ثقيلة ← ما أثقل أعمال المؤمن في القيامة!
- (۴) الأراضي الخضراء كثيرة في بلادنا ← ما أكثر الأراضي الخضراء في بلادنا!

۱۸۴- عین ما فیہ الطباق أكثر:

- (۱) يسود هذا القاضي العشيرة بالحلم لا بالتسرع في جميع الأحوال!
- (۲) اشترت الأم اليوم من السوق قميصاً رخيصاً و كتباً بقيمة باهظة!
- (۳) يُكرم الناس العلماء لا الجهلاء، و يحترمون الكبار و الصغار معاً!
- (۴) من السهل أن نكتسب الراحة في هذه الدنيا و لكن حفظها صعب لنا!

۱۸۵- عین ما لیست فیہ من المحسنات اللفظية أو المعنوية:

- (۱) جاء الضيوف و في يدهم ورود و انتشرت بورودهم رائحة الورد!
- (۲) حبذا الاستعداد للموت و لا حبذا التعجيل للموت!
- (۳) طوبى للغني الذي يبذل ماله لمساعدة الفقير!
- (۴) لعل قضاء حوائج الناس مفتاح لجنتك!

تاریخ

۱۸۶- تصویر روبه‌رو، تندیس از جنس مفرغ از دوره‌ی کدام سلسله‌ی باستانی در ایران به یادگار مانده است؟



- (۱) ماد
- (۲) ایلام
- (۳) اشکانی
- (۴) هخامنشی

۱۸۷- کدام مورد از نتایج گرویدن کنستانتین امپراتوری روم شرقی به دین مسیحیت در اروپا می‌باشد؟

- (۱) سخت‌گیری نسبت به مسیحیان بیشتر شد.
- (۲) دین مسیحیت در اروپا رسمیت پیدا کرد.
- (۳) خشم و نگرانی روحانیون یهودی و حاکمان روم غربی را فراهم آورد.
- (۴) برخی از اندیشه‌های دینی ایرانیان در بخش‌هایی از اروپا گسترش یافت.

۱۸۸- مهم‌ترین پیامد صلح حدیبیه‌ی رسول اکرم (ص) در سال ششم (هـ) با کفار قریش، کدام است؟

- (۱) گسترش دامنه‌ی تبلیغات اسلام
- (۲) زیارت خانه‌ی خدا بدون حضور مشرکین
- (۳) اخراج یهودیان پیمان‌شکن از مدینه
- (۴) به خطر افتادن ارتباط تجاری قریش با یهودیان

۱۸۹- مأمون خلیفه‌ی عباسی برای نظارت و مراقبت شدید بر فعالیت‌های امام جواد (ع) به کدام اقدام دست زد؟

- (۱) دستور دادند از شهر سامرا خارج نگردند.
- (۲) از ملاقات شیعیان با آن حضرت جلوگیری کرد.
- (۳) آن حضرت را از حضور در مجالس و مناظره منع کرد.
- (۴) امام (ع) را به اقامت اجباری در بغداد وادار نمود.

- ۱۹۰- استقلال طلبی صرب‌ها و مجارها در نواحی جنوب اروپا زوال کدام دولت را فراهم ساخت؟
 (۱) امپراتوری بیزانس (۲) امپراتوری عثمانی (۳) امپراتوری مقدس روم (۴) سلطه‌ی مغولان بر روسیه
- ۱۹۱- نتیجه‌ی پیروزی نهضت پروتستان در اروپای مرکزی برای پادشاهان متعصب کاتولیک اسپانیا، کدام بود؟
 (۱) به دلیل ضعف قدرت آنان پاپ از حمایت خود منصرف گردید. (۲) امپراتوری مقدس روم از حیطه‌ی قدرت آنان خارج گشت.
 (۳) زمینه‌ی انحطاط دولت آن را فراهم ساخت. (۴) قلمرو وسیع خود را در اروپا از دست داد.
- ۱۹۲- دلیل عمده‌ی به نتیجه قطعی نرسیدن توافقی‌های یاسر عرفات رئیس سازمان آزادی بخش فلسطین و اسرائیل، کدام است؟
 (۱) شهرک‌سازی در سرزمین‌های اشغالی (۲) انتفاضه‌ی مردم فلسطین
 (۳) خودداری اسرائیل از استرداد قدس (۴) شهادت زنان و کودکان بی‌دفاع فلسطینی
- ۱۹۳- معاهده‌ی تیلسیت بین فرانسه و و عهدنامه‌ی پاریس بین ایران و در سال ۱۱۸۵ هـ - ق منعقد شد.
 (۱) ایران - روسیه (۲) ایران - فرانسه (۳) روسیه - انگلستان (۴) انگلستان - فرانسه
- ۱۹۴- رضاشاه پس از مسافرت به ترکیه و آشنایی با آتاتورک رئیس‌جمهور آن کشور به تقلید از وی به کدام اقدام دست زد؟
 (۱) به اشاعه‌ی فرهنگ غربی و تبعید روحانیت پرداخت. (۲) دخالت روحانیون در مسائل اجتماعی را ممنوع کرد.
 (۳) به مبارزه با همه‌ی سنت‌های اسلامی پرداخت. (۴) خواستار حکومت جمهوری در کشور شد.
- ۱۹۵- کدام خواسته‌ی امام خمینی (ره) نشانگر تصمیم ایشان به زنده نگه داشتن شور نهضت و تأکید بر تداوم آن بود؟
 (۱) مبارزه‌ی پی‌گیر برای لغو تصویب‌نامه‌ی انجمن‌های ایالتی و ولایتی (۲) هدف حمله قرارداد شاه در سخنرانی عاشورای سال ۴۲
 (۳) دعوت مراجع به تحریم رفتارندوم (۴) بزرگداشت چهل‌م فاجعه‌ی فیضیه قم
- ۱۹۶- سرانجام تغییر و تحول جامعه و فرهنگ بشری و جوامع انسانی، کدام است؟
 (۱) موجب جدایی میان جوامع در طول زمان می‌شود. (۲) موجب اشتباه و تحریف در ثبت وقایع می‌گردد.
 (۳) به تجربه و توانایی فکری مورخ در ثبت وقایع کمک می‌کند. (۴) وقایع تاریخی در انزوا، سکوت و فراموشی قرار می‌گیرند.
- ۱۹۷- مهم‌ترین نتیجه‌ی حاکمیت فرهنگ شفاهی در تاریخ طولانی بشر در جوامع، کدام است؟
 (۱) به مرور زمان شکل و محتوای ثابتی به خود می‌گیرند. (۲) موضوع مورد گفتگو دچار تغییر و تبدیل فراوان نمی‌گردد.
 (۳) با حاکمیت فرهنگ مکتوب به پایان خود نزدیک می‌شود. (۴) سبب حضوربینش‌های افسانه‌ای و اسطوره‌ای در تاریخ می‌گردد.
- ۱۹۸- از حجاری‌های کدام ناحیه‌ی دوره‌ی هخامنشی مورخان می‌توانند تصویری درست از عقاید دینی رایج در این دوره را ارائه دهند؟
 (۱) پاسارگاد (۲) نقش رستم (۳) نقش رجب (۴) تخت جمشید
- ۱۹۹- مهم‌ترین منابع مورد استفاده‌ی تاریخ‌نگاران که در تاریخ اجتماعی مورد بررسی قرار می‌گیرد، کدام است؟
 (۱) آداب و رسوم (۲) تحول علوم و اندیشه‌ها
 (۳) تاریخ فرهنگ و تمدن جوامع (۴) دگرگونی زندگی اجتماعی ملت‌ها
- ۲۰۰- در دوران حاکمیت فرمانروایان ترک‌نژاد بر ایران مورخان از کدام روش تاریخ‌نویسی استفاده کردند؟
 (۱) به نوشتن شهر آشوب‌ها پرداختند. (۲) به نوشتن تاریخ محلی شهرهای کوچک روی آوردند.
 (۳) زبان فارسی را مبنای تاریخ‌نویسی قرار دادند. (۴) وقایع تاریخی را به ترتیب وقوع آنها ثبت کردند.

جغرافیا

- ۲۰۱- جلگه‌ی گیلان نمونه‌ای از:
 (۱) رسوب‌گذاری و پیش رفتگی جلگه‌های ساحلی در دریاست.
 (۲) حوضه‌های بسته، که همزمان با ارتفاع گرفتن کوه‌ها شکل گرفته است.
 (۳) سرزمین‌های فرو نشسته که تحت تأثیر عامل فرسایش به صورت سرزمین هموار درآمد است.
 (۴) از بین رفتن و عقب‌نشینی ساحل است که علاوه بر امواج تأثیر انحلالی آب دریا بر سنگهای آهکی سبب گسترش جلگه شده است.
- ۲۰۲- اثر مثبت پدیده‌ی گلخانه‌ای، کدام است؟
 (۱) کاهش دمای اکسیدکربن موجود در جو
 (۲) جلوگیری از نفوذ اشعه‌های مضره‌ی خورشید
 (۳) تأمین کننده‌ی اکسیژن و به عنوان ریه تنفسی جهان
 (۴) جلوگیری از سرد شدن زیاد زمین در هنگام شب
- ۲۰۳- سقوط ناگهانی مواد از روی دامنه‌ها به پایین، در نواحی کوهستانی به کدام علت است؟
 (۱) وزن مواد روی دامنه
 (۲) افزایش ناگهانی دامنه‌ی گرما
 (۳) انفجار سنگ‌های لایه‌های زیرین
 (۴) بارندگی شدید و ناگهانی در مناطق کوهستانی خشک
- ۲۰۴- به کدام دلیل استفاده از آب اقیانوس‌ها و دریاها مستلزم سرمایه‌گذاری می‌باشد؟
 (۱) عمق زیاد (۲) شور بودن آب
 (۳) فاصله‌ی زیاد از خشکی (۴) وسعت زیاد
- ۲۰۵- شاخص توسعه‌ی انسانی کشورها در طول سال‌های مختلف است.
 (۱) در کشورهای توسعه یافته در حال افزایش (۲) متغیر (۳) در کشورهای در حال توسعه متغیر (۴) ثابت

۲۰۶- ویژگی خاک‌های نواحی جنوبی روسیه، کدام است؟

- (۱) دارای کانی فراوان ولی فقیر از نظر مواد آلی
- (۲) به رنگ زرد یا قرمز و فقیر از نظر کانی
- (۳) به علت سردی هوا فاقد ترکیبات کربنی
- (۴) دارای هوموس فراوان و حاصل خیز

۲۰۷- رأس یاردانگ‌ها طرف رو به باد طرف دیگر آن‌ها است.

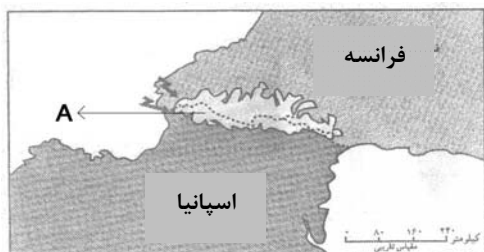
- (۱) مسطح - دارای زائده - پر شیب
- (۲) مخروطی - دارای زائده - پر شیب
- (۳) مسطح - پر شیب - کم شیب
- (۴) مخروطی - پر شیب - کم شیب

۲۰۸- در کاهش اعتبار سکونتگاه‌های شهری چه عاملی تأثیرگذار است؟

- (۱) کاهش منابع معدنی
- (۲) تغییرات محیط پیرامون
- (۳) پایین آمدن سطح زندگی مردم
- (۴) استفاده از مصالح ارزان قیمت

۲۰۹- در شکل روبه‌رو نقطه‌ی A بر روی کدام پدیده قرار دارد؟

- (۱) کوه آلپ
- (۲) رود راین
- (۳) کوه پیرنه
- (۴) کشور گویان



۲۱۰- سواحل سنگی خلیج فارس در کدام مناطق آن دیده می‌شود؟

- (۱) در کناره‌های آن به عرض ۲۰ تا ۳۰ متر
- (۲) جنوب استان خوزستان و غرب بوشهر
- (۳) محدوده‌ی استان‌های بوشهر و هرمزگان
- (۴) از دهانه‌ی اروندرود تا شمال تنگه‌ی هرمز

۲۱۱- جغرافیدانان با بررسی و آینده‌ی یک سیستم فضایی را پیش‌بینی می‌کنند.

- (۱) نیازهای پژوهش - علل یا عوامل بروز یک رویداد - شناخت ویژگی‌های پدیده‌های تأثیرگذار
- (۲) دقیق و عمیق متغیرهای مهم - قوانین کلی حاکم بر روابط پدیده‌ها - نحوه‌ی پراکندگی پدیده‌های مکانی
- (۳) وضع موجود و ویژگی پدیده‌ها - چگونگی تأثیر تغییرات بر شرایط موجود - شناخت مسائل و مشکلات گذشته
- (۴) وضعیت گذشته‌ی پدیده‌ها - ارتباط یک پدیده با سایر پدیده‌ها - شناخت نوع کارکرد هریک از پدیده‌های پیرامونی

۲۱۲- فاصله‌ی دو نقطه در روی نقشه ۵ سانتی‌متر، فاصله‌ی حقیقی آنها ۲ کیلومتر است. در این نقشه از چه نوع مقیاسی استفاده شده است؟

- (۱) متوسط مقیاس
- (۲) کوچک مقیاس
- (۳) مقیاس بزرگ
- (۴) مقیاس بسیار بزرگ

۲۱۳- تحلیل گران داده‌هایی را که از طریق سنجش از دور به دست می‌آید معمولاً چگونه پردازش می‌کنند؟

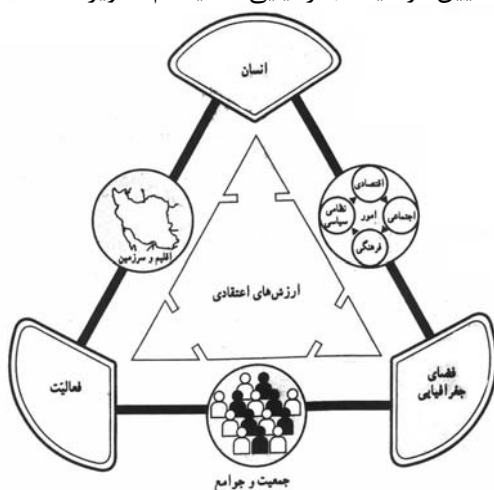
- (۱) به کمک رایانه
- (۲) با استفاده از منابع آماری
- (۳) از طریق شبیه‌سازی واقعیت‌ها
- (۴) مقایسه‌ی تصاویر مربوط به زمان‌های مختلف

۲۱۴- امکان تعیین موقعیت فرد در هر نقطه‌ی کره‌ی زمین را به کمک فراهم می‌سازد.

- (۱) سیستم اطلاعات جغرافیایی - اطلاعات نقشه‌های رقومی شده
- (۲) سیستم تعیین موقعیت جغرافیایی - سیستم ماهواره‌ای
- (۳) سیستم اطلاعات جغرافیایی - دستگاه‌های فتوگرامتری
- (۴) سیستم تعیین موقعیت جغرافیایی - سیستم تصویر

۲۱۵- نمودار روبه‌رو بیانگر چیست؟

- (۱) پژوهش به روش همبستگی
- (۲) رابطه‌ی جغرافیا و مدیریت محیط
- (۳) رابطه‌ی جغرافیا و آمایش سرزمین
- (۴) نقش عوامل انسانی در تراکم جمعیت



علوم اجتماعی

۲۱۶- کدام گزینه، به ترتیب در رابطه با موضوع فلسفه، علوم طبیعی و علوم انسانی، صحیح نیست؟

- (۱) فلسفه، قوانین کلی موجودات را شناسایی می‌کند - موضوع علوم طبیعی، موجودات طبیعی است و علوم انسانی از کارهای غیرارادی انسان‌ها بحث نمی‌کند.

- (۲) شناسایی قوانین توسط فلسفه شامل همه‌ی موجودات می‌شود - علوم طبیعی، قوانین طبیعت و موجودات طبیعی را شناسایی می‌کند - علوم انسانی قوانین مربوط به کنش‌های انسانی را مورد مطالعه قرار می‌دهد.

- (۳) موضوع فلسفه اصل وجود است و قوانین کلی موجودات را شناسایی می‌کند - موضوع علوم طبیعی، موجودات طبیعی است - علوم انسانی قوانین مربوط به کنش‌های انسانی را مورد مطالعه قرار می‌دهد.

- (۴) موضوع فلسفه اصل وجود است یعنی به موجودی خاص مانند موجودی طبیعی و انسانی می‌پردازد - علوم طبیعی، قوانین طبیعت و موجودات طبیعی را شناسایی می‌کند و علوم انسانی درباره‌ی کنش‌های انسان‌ها و پیامدهای آنها بحث می‌کند.

۲۱۷- کدام یک در ارتباط با پدیده‌ی اجتماعی صحیح نیست اما در رابطه با ارزش اجتماعی، صحیح است؟

- (۱) کنش‌های انسانی و پیامدهایی که به دنبال دارند همان پدیده‌های اجتماعی‌اند - ارزش‌های اجتماعی مقتضی کنش‌های متناسب با خود هستند.
- (۲) هر یک از پدیده‌های اجتماعی در تناسب با دیگر پدیده‌های اجتماعی شکل می‌گیرد - اگر کنش انسانی نباشد هیچ یک از ارزش‌های اجتماعی محقق نمی‌شوند.
- (۳) پدیده‌های اجتماعی مستقل از یکدیگر تحقق پیدا نمی‌کنند - ارزش‌های اجتماعی آن دسته از ارزش‌هایی هستند که افراد یک جامعه نسبت به آنها گرایش و تمایل دارند.
- (۴) نخستین پدیده‌ی اجتماعی، کنش اجتماعی است - ارزش‌هایی که صورت اجتماعی پیدا کرده باشند کنش‌هایی را که متناسب با ارزش‌های ناشناخته و مغایر باشند، کنترل می‌کنند.

۲۱۸- به عقیده ماکس وبر، شاخص‌های اصلی شناخت علمی می‌باشند و جامعه‌شناسی علمی به دلیل نمی‌تواند داورهای ارزشی انجام دهد. وی موضوع جامعه‌شناسی را معرفی نموده و را در جریان شناخت، دارای تأثیر فعال می‌داند.

- (۱) ذهن و عقل انسان - خصلت تفهیمی بودن - کنش‌های اجتماعی - حس و تجربه
- (۲) حس و تجربه - خصلت تجربی خود - کنش‌های اجتماعی - ذهن و عقل انسان
- (۳) حس و تجربه - خصلت تجربی خود - پدیده‌های اجتماعی - آگاهی و اراده انسان
- (۴) ذهن و عقل انسان - خصلت تفهیمی بودن - ارزش‌ها و هنجارهای اجتماعی - فهم معانی رفتار

۲۱۹- کدام گزینه، در ارتباط با تغییر جهان اجتماعی، صحیح می‌باشد؟

- (۱) تفاوت‌هایی که در لایه‌های سطحی جهان اجتماعی رخ می‌دهد از نوع تفاوت‌های میان جهان‌های اجتماعی مختلف محسوب می‌گردد و جهان اجتماعی با حفظ هویت خود، دگرگون می‌شود.
- (۲) رشد و افول اقتصاد، کاهش و افزایش جمعیت، تغییر زبان و لهجه از جمله دگرگونی‌هایی است که منجر به تغییر جهان اجتماعی شده و گاه به ظهور جهان اجتماعی جدید منجر می‌شود.
- (۳) یک جهان اجتماعی واحد، تحولات و صورت‌های مختلفی را در درون خود می‌پذیرد و تفاوت‌هایی که به ارزش‌ها و آرمان‌ها مربوط می‌شود از نوع تفاوت‌های میان جهان‌های اجتماعی مختلف است.
- (۴) هر نوع تغییر در زندگی اجتماعی را می‌توان از نوع تغییر جهان اجتماعی دانست و تفاوت‌هایی که به حوزه‌ی ارزش‌ها، هنجارها و نمادها مربوط می‌شود از نوع تفاوت‌های میان جهان‌های اجتماعی است.

۲۲۰- به ترتیب منظور از کنش‌های عقلانی معطوف به هدف، عقلانیت ابزاری و عقلانیت ذاتی چیست؟

- (۱) آدمیان برای رسیدن به اهداف دنیوی از علوم تجربی استفاده می‌کنند - علوم تجربی قدرت پیش‌بینی و پیش‌گیری حوادث و مسایل طبیعی را به انسان می‌دهد - درباره‌ی ارزش‌ها و اهداف زندگی به تأمل می‌پردازد.
- (۲) علوم تجربی قدرت پیش‌بینی و پیش‌گیری حوادث و مسایل طبیعی را به انسان می‌دهد - درباره‌ی ارزش‌ها و اهداف زندگی به تأمل می‌پردازد - جهانی که ما در آن زندگی می‌کنیم از موجودات و مواد خامی ساخته شده است که همه در اختیار و کنترل بشرند.
- (۳) آدمیان برای رسیدن به اهداف دنیوی از علوم تجربی استفاده می‌کنند - درباره‌ی ارزش‌ها و اهداف زندگی به تأمل می‌پردازد - جهانی که ما در آن زندگی می‌کنیم از موجودات و مواد خامی ساخته شده است که همه در اختیار و کنترل بشرند.
- (۴) علوم تجربی قدرت پیش‌بینی و پیش‌گیری حوادث و مسایل طبیعی را به انسان می‌دهد - جهانی که ما در آن زندگی می‌کنیم از موجودات خامی ساخته شده است که همه در اختیار و کنترل بشرند - درباره‌ی ارزش‌ها، آرمان‌ها و اهداف زندگی به تأمل می‌پردازد.

۲۲۱- علوم اجتماعی عقلی، با استفاده از می‌تواند به شناخت ابعاد معنوی انسان و جهان بپردازد و با کمک، دانش ابزاری مورد نیاز را برای تدبیر پدیده‌های اجتماعی فراهم آورد. اندیشه اجتماعی هگل به دلیل آسیب‌پذیر است.

- (۱) عقل تجربی - عقل ابزاری و شناخت عمومی و عرفی - محدود نمودن شناخت به معرفت عقلی
- (۲) عقل عملی - عقل نظری و تجربی و فهم عرفی - انکار ارزش علمی شناخت حسی و شهودی
- (۳) عقل نظری - عقل تجربی و شناخت عمومی و فهم عرفی - محدود نمودن شناخت به معرفت عقلی
- (۴) عقل نظری - عقل عملی و داورهای ارزشی نسبت به جوامع مختلف - تنزل عقل نظری و عملی به شناخت عمومی

۲۲۲- خرده فرهنگ‌هایی که درون یک قرار دارند اغلب با سازگار هستند، هر نهاد اجتماعی مربوط به خود را نیز دارد. حق و باطل اغلب از تاریخ بشریت بوده‌اند.

(۱) فرهنگ آرمانی - فرهنگ واقعی - هنجارها و ارزش‌های - ارزش‌های آرمانی

(۲) فرهنگ عمومی - فرهنگ واقعی - خرده فرهنگ‌های - ارزش‌های واقعی

(۳) فرهنگ واقعی - فرهنگ عمومی - هنجارها و ارزش‌های - ارزش‌های واقعی

(۴) فرهنگ عمومی - فرهنگ عمومی - خرده فرهنگ‌های - ارزش‌های آرمانی

۲۲۳- جوامع مختلف با ایمان به عقاید و ارزش‌های حقیقی، حقیقت را به و اگر هنجارها، کنش‌ها و اعمال خود را بر اساس همان عقاید و ارزش‌ها، سازمان‌دهند، حقیقت به

(۱) فرهنگ واقعی نزدیک می‌کنند - عرصه‌ی فرهنگ آرمانی وارد می‌شود

(۲) حوزه‌ی فرهنگ عمومی خود وارد می‌کنند - حیطه‌ی فرهنگ آرمانی وارد می‌شود

(۳) همه‌ی عرصه‌های فرهنگ آرمانی نزدیک می‌کنند - حوزه‌ی فرهنگ عمومی مسلط می‌شود

(۴) عرصه‌ی فرهنگ آرمانی خود وارد می‌کنند - حوزه‌ی فرهنگ واقعی نیز راه پیدا می‌کند

۲۲۴- کدامیک در یک جهان سکولار، دیده می‌شود؟

(۱) امکان رأی دادن به قوانین معنوی و الهی وجود ندارد و هویت دینی افراد نمی‌تواند در جامعه ظهور و بروز داشته باشد.

(۲) تحرکات اجتماعی بر مدار ارزش‌های دنیوی شکل می‌گیرد و صرفاً برای یک نژاد خاص امکان تحرک اجتماعی صعودی فراهم است.

(۳) تحرکات اجتماعی صعودی تنها برای کسانی ممکن است که منابع ثروت را در اختیار دارند و مناسبات و روابط آن بر مدار ارزش‌های اقتصادی شکل می‌گیرد.

(۴) هویت‌هایی که ابعاد متعالی و الهی انسان را نفی کنند به رسمیت شناخته نمی‌شوند و امکان تحرک اجتماعی صعودی صرفاً برای یک نژاد خاص فراهم است.

۲۲۵- تا چه زمانی تغییرات هویتی در درون یک جهان اجتماعی واحد رقم می‌خورد و به موجب این تغییرات چه اتفاقی می‌افتد؟

(۱) تغییرات هویتی در خارج از مرزهای مقبول فرهنگی جامعه واقع شود و شیوه‌هایی از زندگی را که با عقاید و ارزش‌های اجتماعی در تقابل هستند به دنبال بیاورد به تعارض فرهنگی منجر می‌شود.

(۲) تغییرات هویتی در خارج از مرزهای مقبول فرهنگی جامعه واقع شود و این تغییرات نه تنها در تعارض با هویت فرهنگی جامعه قرار نمی‌گیرد بلکه می‌تواند مستلزم گسترش و توسعه فرهنگ اجتماعی باشد.

(۳) تا هنگامی که هویت جمعی افراد در چارچوب عقاید و ارزش‌های کلان جامعه شکل‌گیرد و این تغییرات در تعارض با هویت فرهنگی جامعه قرار نگرفته و با ارزش‌های اجتماعی در تقابل باشد به تزلزل فرهنگی منجر می‌شود.

(۴) تا هنگامی که هویت جمعی افراد در چارچوب عقاید و ارزش‌های کلان جامعه شکل گیرد و این تغییرات نه تنها در تعارض با هویت فرهنگی جامعه قرار نمی‌گیرد بلکه می‌تواند مستلزم گسترش و توسعه‌ی فرهنگ اجتماعی باشد.

۲۲۶- کدامیک در ارتباط با داوری درباره‌ی گزینش ارزش‌های سیاسی در نظام‌های سیاسی که جهان‌بینی دنیوی دارند و معرفت علمی را به دانش حسی و تجربی محدود می‌کنند، صحیح نیست؟

(۱) به دلیل این که علم تجربی نمی‌تواند داوری ارزشی داشته باشد ما روش علمی برای گزینش و ارزیابی هیچ‌یک از این ارزش‌ها نداریم و انسان در گزینش ارزش‌های سیاسی هیچ معیار علمی ندارد.

(۲) سیاستمداران تنها بر اساس معیارهای علمی، برخی از ارزش‌ها را انتخاب می‌کنند و علم تنها ابزاری است که راه دستیابی به این ارزش‌ها را در صورتی که تفسیری دنیوی و این جهانی داشته باشند، پیدا می‌کند.

(۳) علم تنها ابزاری است که راه دستیابی به ارزش‌های سیاسی را در صورتی که تفسیری دنیوی و این جهانی داشته باشند پیدا می‌کند و هر یک از این ارزش‌ها تنها در چارچوب زندگی دنیوی و این جهانی می‌توانند قابل دسترس باشند.

(۴) اولاً هر یک از ارزش‌های سیاسی تنها در چارچوب زندگی دنیوی و این جهانی می‌توانند قابل دسترس باشند و ثانیاً به دلیل این که علم تجربی نمی‌تواند داوری ارزشی داشته باشد ما روش علمی برای گزینش هیچ‌یک از ارزش‌ها نداریم.

۲۲۷- به ترتیب کدامیک نظر کسانی است که جهان فرهنگ را مهم‌تر از جهان ذهنی و جهان طبیعی و عینی می‌دانند و کدامیک دیدگاه گروهی است که جهان عینی را به جهان طبیعت محدود می‌کنند؟

- (۱) بین علوم طبیعی، انسانی و اجتماعی تفاوت واقعی وجود ندارد - ذهن افراد و فرهنگ جامعه هویتی طبیعی و مادی دارند.
- (۲) علوم مربوط به ذهن افراد و فرهنگ جامعه نظیر علوم طبیعی است - جهان ذهنی و فردی افراد را تابع فرهنگ جامعه می‌دانند.
- (۳) جهان ذهنی و فردی افراد تابع فرهنگ جامعه است - ذهن افراد و فرهنگ جامعه هویتی طبیعی و مادی دارند و علوم مربوط به آنها نظیر علوم طبیعی است.
- (۴) ذهن افراد و فرهنگ جامعه هویتی طبیعی دارند - جهان عینی و طبیعی را ماده‌ی خامی می‌دانند که در معرض برداشتها و تصرفات مختلف فرهنگی و اجتماعی انسان‌ها قرار می‌گیرد.

۲۲۸- قدرت سیاسی جوامع اسلامی که تا قبل از استعمار، بیشتر ریشه در داشت در دوران استعمار از طریق، با قدرت استعمارگران پیوند خورد و این مسئله سبب شد تا به صورت درآید.

- (۱) ارزش‌های دوران خلافت - سازش با دولت‌های غربی - مکاتب ناسیونالیستی - مناسبات استعماری
 - (۲) مناسبات قومی و قبیله‌ای - استبداد استعماری - استبداد تاریخی، قومی - مکاتب ناسیونالیستی
 - (۳) عقاید و ارزش‌های اسلامی - استبداد تاریخی، قومی - مناسبات قومی و قبیله‌ای - استبداد استعماری
 - (۴) مناسبات قومی و قبیله‌ای - سازش با دولت‌های غربی - استبداد ایلی و قومی - استبداد استعماری
- ۲۲۹- در دوران رنسانس حرکت‌های اعتراض‌آمیز مذهبی، در جهت اصلاح دینی پدید آمدند. بخشی از این حرکت‌ها که تنها با قدرت پاپ مخالفت داشتند و بخشی دیگر که رویکرد معنوی داشتند

- (۱) با حمایت قدرت‌های محلی توانستند بخشی از اروپای مسیحی را از تسلط کلیسا خارج سازند - مورد هجوم کاتولیک‌ها و پروتستان‌ها قرار گرفتند و امکان گسترش پیدا نکردند.
- (۲) با جریان دنیاگرایی تقابل داشتند و نتوانستند اروپای مسیحی را از تسلط کلیسا خارج سازند - با جریان دنیاگرایی تقابل نداشتند و مورد هجوم کاتولیک‌ها و پروتستان‌ها قرار گرفتند.
- (۳) علی‌رغم حمایت قدرت‌های محلی نتوانستند اروپای مسیحی را از تسلط کلیسا خارج سازند - به سبب هجوم کاتولیک‌ها و پروتستان‌ها امکان گسترش پیدا کردند.
- (۴) مورد هجوم کاتولیک‌ها و پروتستان‌ها قرار گرفتند و امکان گسترش پیدا نکردند - با حمایت قدرت‌های محلی توانستند بخشی از اروپای مسیحی را از تسلط کلیسا خارج سازند.

۲۳۰- اقتصاد سرمایه‌محور در حرکت‌های آغازین خود نیازمند چه بود و چه عواملی از اهمیت مرزهای سیاسی کاست؟

- (۱) پشتیبانی سازمان‌های بین‌المللی - انباشت ثروت و پدیدآمدن شرکت‌های بزرگ چند ملیتی و گسترش صنعت ارتباطات
- (۲) حمایت سیاست‌های قومی و منطقه‌ای - انباشت ثروت و پدیدآمدن شرکت‌های بزرگ چند ملیتی و گسترش صنعت ارتباطات
- (۳) شکل‌گیری نهادهای بین‌المللی - انباشت ثروت و پدیدآمدن بازارهای مشترک منطقه‌ای و سرمایه‌گذاری شرکت‌های بین‌المللی
- (۴) حمایت سیاست‌های قومی و منطقه‌ای - تأمین مواد خام و نیروی کار و تک محصولی شدن اقتصاد کشورهای استعمارزده و گسترش صنعت ارتباطات

۲۳۱- کدام عبارت در ارتباط با تحولات فرهنگی نظام جهانی، نادرست است؟

- (۱) جهان غرب از طریق رسانه، در وسیع‌ترین شکل فرهنگ عمومی جوامع غیر غربی را مدیریت می‌کند و تربیت نخبگان کشورهای غربی بیشتر با تثبیت مرجعیت علمی غرب انجام می‌شود.
- (۲) تجمع قدرت رسانه در دست صاحبان ثروت و کانون‌های صهیونیستی نه تنها هویت فرهنگی جوامع غیر غربی را متزلزل می‌گرداند بلکه به گونه‌ای آشکار ارزش‌های دموکراتیک جهان غرب را به سخره می‌گیرد.
- (۳) جوامع غربی بخشی از علوم طبیعی را که مورد نیاز برای خدمت‌رسانی به کالاهای غربی است به کشورهای در حال توسعه آموزش می‌دهند ولی از آموزش دانش‌هایی که برای آنها نقش راهبردی دارد خودداری می‌کنند.
- (۴) ترویج علوم انسانی غربی در کشورهای غیر غربی، عمیق‌ترین نقش را در توزیع جهانی فرهنگ غرب ایفا می‌کند زیرا این علوم موجب می‌شوند تا فرهنگ‌های معنوی، هویت خود را از نگاه فرهنگ غربی بازخوانی کنند.

۲۳۲- کدام مورد از ویژگی‌های نظریات مارکس محسوب نمی‌شود؟

- (۱) عبور از اقتصاد سرمایه‌داری - نفی مالکیت خصوصی - حل چالش در چارچوب ارزش‌ها و آرمان‌های فرهنگ غرب
- (۲) عبور از فردگرایی لیبرالیستی - اعتقاد به حرکت انقلابی علیه چالش‌های نظام سرمایه‌داری - نقد لیبرالیسم اقتصادی
- (۳) اعتقاد به عدالت اجتماعی و توزیع مناسب ثروت - شکل‌گیری طبقه جدیدی بر مدار قدرت - عبور از اقتصاد سرمایه‌داری
- (۴) اعتقاد به حرکت انقلابی علیه چالش‌های نظام سرمایه‌داری - عبور از فردگرایی لیبرالیستی - عدم عبور از بنیان‌های نظری فرهنگ غرب

۲۳۳- به ترتیب ویژگی مشترک و تفاوت منورالفکران با بیدارگران اسلامی در چه بود؟

- (۱) هر دو نسبت به کشورهای استعمارگر احساس خطر می‌کردند - منورالفکران بر خلاف بیدارگران اصلاح را در بازگشت به اسلام نمی‌دانستند.
- (۲) هر دو خواستار اصلاح رفتار دولت‌های کشورهای مسلمان بودند - منورالفکران بر خلاف بیدارگران اصلاح را در بازگشت به اسلام نمی‌دانستند.
- (۳) مفهوم امت واحد اسلامی برای هر دو گروه به رسمیت شناخته می‌شد - منورالفکران اصلاح را در تقلید از رفتار فرنگیان می‌دیدند اما بیدارگران اصلاح رفتار دولت‌ها را دنبال می‌کردند.
- (۴) این دو گروه خطر غرب را بیشتر در رفتار سیاسی و اقتصادی آن می‌دیدند - بیدارگران متوجه خطر کشورهای غربی برای جوامع اسلامی بودند اما منورالفکران این خطر را احساس نمی‌کردند.

۲۳۴- کدام یک در رابطه با جنبش عدالتخانه صحیح نیست؟

- (۱) جنبش عدالتخانه از آن جهت که ساختار نظام رفتار سیاسی جامعه را تغییر می‌داد، یک انقلاب اجتماعی بود - هدف اصلاح کار یا رفتار خاصی از پادشاه نبود بلکه اصلاح شیوهی زمامداری پادشاه بود.
- (۲) هدف، اصلاح کار یا رفتار خاصی از پادشاه نبود بلکه اصلاح شیوهی زمامداری پادشاه بود - به دنبال تأسیس مجلسی بود که قوانین عادلانه را تدوین کند و شاه را ملزم سازد تا در چارچوب قوانین عادلانه الهی عمل کند.
- (۳) به دنبال تأسیس مجلسی بود که قوانین عادلانه را تدوین کند و شاه را ملزم سازد تا در چارچوب قوانین عادلانه الهی عمل کند - جنبش عدالتخانه از آن جهت که ساختار نظام رفتار سیاسی جامعه را تغییر می‌داد یک انقلاب اجتماعی بود.
- (۴) این حرکت، حاکمیت را از مدار استبداد به مدار عدالت منتقل می‌ساخت و در فقه اجتماعی و سیاسی تشیع این نوع حاکمیت، حاکمیت مطلوب و آرمانی بود - هدف، اصلاح کار یا رفتار خاصی از پادشاه نبود بلکه اصلاح شیوهی زمامداری پادشاه بود.

۲۳۵- برخورد کشورهای که زیر نفوذ بلوک غرب بودند و آنها که زیر نفوذ و در حاشیهی بلوک شرق بودند با موضوع فلسطین به ترتیب چگونه بود؟

- (۱) در جهت سازش با دولت اسرائیل گام برمی‌داشتند و جبهه‌ی پایداری و مقاومت را تشکیل می‌دادند - دولت غاصب اسرائیل را به رسمیت می‌شناختند و گروه‌های مبارز فلسطینی با آنها مقابله می‌کردند.
- (۲) دولت غاصب اسرائیل را به رسمیت می‌شناختند و جایگاهی برای باورها و اعتقادات دینی قابل نبودند - از موضع قوم‌گرایی عربی به اسلام می‌نگریستند و در جهت سازش با اسرائیل گام برمی‌داشتند.
- (۳) دولت غاصب اسرائیل را به رسمیت می‌شناختند و یا در جهت سازش با آن گام برمی‌داشتند - جبهه پایداری و مقاومت را تشکیل می‌دادند و گروه‌های مبارز فلسطینی ناگزیر به بخش اخیر ملحق می‌شدند.
- (۴) با تسلیحات و حمایت‌های مالی آشکار به تجهیز دولت اسرائیل می‌پرداختند و گروه‌های مبارز فلسطینی از موضع قوم‌گرایی عربی با آنها سازش می‌کردند - جبهه پایداری و مقاومت را تشکیل می‌دادند و گروه‌های مبارز فلسطینی ناگزیر به بخش اخیر ملحق می‌شدند.

فلسفه و منطق

۲۳۶- تعریف «تصور»، به «کاری که برای رسیدن به چیستی یک مفهوم انجام می‌دهیم»، تعریف است.

- (۱) نادرستی (۲) به حد تام (۳) به حد ناقص (۴) به شرح اسم

۲۳۷- نمی‌توان گفت نسبت جنس به مانند نسبت است به

- (۱) نوع - علم - تعریف (۲) نوع - فکر - استدلال (۳) فصل - عرض عام - عرض خاص (۴) عرض عام - فصل - عرض خاص

- ۲۳۸- در قضیه‌ی «الف، ب یا ج است»، اگر «یا» حذف شود،
 (۱) یک قضیه‌ی حملی با محمول «ب ج» باقی می‌ماند. (۲) دو قضیه‌ی حملی باقی می‌ماند.
 (۳) یک قضیه‌ی حملی با موضوع «الف» باقی می‌ماند. (۴) قضیه‌ای باقی نمی‌ماند.
- ۲۳۹- هرگاه بدانیم که قضیه‌ی «هر الف غیر ب است» صادق است، در مورد صدق یا کذب قضایای «بعضی غیر ب الف است»، «هیچ غیر ب الف نیست» و «بعضی الف غیر ب است»، به ترتیب می‌توان گفت:
 (۱) قابل تشخیص نیست - قابل تشخیص نیست - صادق است (۲) صادق است - کاذب است - قابل تشخیص نیست
 (۳) قابل تشخیص نیست - کاذب است - قابل تشخیص نیست (۴) صادق است - کاذب است - صادق است
- ۲۴۰- نتیجه‌ی استقراً لزوماً کلی؛ در ریاضیات، از آن استفاده و در علوم تجربی دانشمند است.
 (۱) است - نمی‌شود - مورد استفاده‌ی (۲) نیست - می‌شود - مبنای اعتماد
 (۳) است - می‌شود - مبنای اعتماد (۴) نیست - نمی‌شود - مورد استفاده‌ی
- ۲۴۱- در اثبات ضروب شکل‌های مختلف قیاس اقترانی، از به عنوان مقدمه استفاده نمی‌شود.
 (۱) نقیض نتیجه (۲) عکس مستوی صغری (۳) عکس مستوی کبری (۴) عکس مستوی نتیجه
- ۲۴۲- درباره‌ی قیاس استثنایی نمی‌توان گفت:
 (۱) مقدمه‌ی اول آن حتماً شرطی است. (۲) بدون یک مقدمه‌ی حملی، تشکیل نمی‌شود.
 (۳) یک مقدمه‌ی آن ممکن است متصله یا منفصله باشد. (۴) نتیجه‌ی استدلال، ضرورتاً در یکی از دو مقدمه آمده است.
- ۲۴۳- کدام عبارت درباره‌ی منطق درست نیست؟
 (۱) همه‌ی علوم، در استدلال‌های خود، قواعد آن را به کار می‌گیرند. (۲) در هیچ دانشی جز خودش، ابزار رسیدن به محتوای جدید نیست.
 (۳) رسیدن به دانش‌های تازه، بدون کاربرد طبیعی آن ممکن نیست. (۴) دانشی است که قادر به ارزیابی صورت اندیشه است.
- ۲۴۴- در مورد شعر و خطابه، بهتر است بگوییم:
 (۱) اولی از خیال ناشی می‌شود و دومی احساس را مخاطب می‌سازد. (۲) هر دو هم از خیال ناشی شده و هم آن را مخاطب می‌سازند.
 (۳) هر دو خیال و احساس را مخاطب می‌سازند. (۴) هر دو از خیال و احساس سرچشمه می‌گیرند.
- ۲۴۵- استدلال‌های «هر امر مادی موجود است ← هر موجودی مادی است» و «هر خزنده‌ای خونسرد است، هر خزنده‌ای تخم‌گذار است ← هر خونسردی تخم‌گذار است»،
 (۱) هر دو دارای مغالطه در صورت‌اند. (۲) اولی در صورت مغالطه دارد و دومی درست است.
 (۳) اولی در نتیجه و دومی در صورتش مغالطه دارد. (۴) اولی در نتیجه و دومی در صورت و ماده مغالطه دارد.
- ۲۴۶- استفاده از روش تجربی در علوم تجربی نشان می‌دهد که:
 (۱) دانشمندان توجه دارند که این، روشی مطمئن برای درک واقعیات است.
 (۲) فقط با این روش می‌توان پدیده‌های طبیعی را به نحو درست درک کرد.
 (۳) از نظر دانشمندان، روش تجربی در کشف واقعیات، موفق و قابل استفاده است.
 (۴) دانشمندان در پی درک پدیده‌هایی هستند که باید آن‌ها را واقعی دانست.
- ۲۴۷- کدام یک نمی‌تواند مورد عقیده‌ی سوفسطائیان باشد؟
 (۱) تعارض سخن جهان‌شناسان، نشان می‌داد که آنان دچار خطا شده‌اند.
 (۲) هر نوع ادعایی، هر چند عجیب به نظر برسد با سخن قابل اثبات است.
 (۳) حق و باطل را، سلیقه‌ها و اندیشه‌های اشخاص معلوم می‌کند.
 (۴) تلاش برای نیل به تفسیر درستی از جهان، بیهوده است.
- ۲۴۸- با توجه با دفاعیات سقراط در دادگاه کدام عبارت مناسب‌تر است؟
 (۱) وی انکار خدایان متعدد را، دلیلی بر انکار خدای یگانه نمی‌دانست.
 (۲) به اعتقاد وی خورشید، سنگ و ماه، کره‌ای خاکی بیش نبودند.
 (۳) سخنان وی در مورد دانایی و عدالت، نشان می‌داد که به خدا معتقد است.
 (۴) به گفته‌ی او همان‌طور که زین و لگام از آن اسب بود، جهان از آن خدا بود.
- ۲۴۹- به اعتقاد افلاطون، حواس
 (۱) هیچ نقشی در شناسایی ندارند. (۲) به ندرت به امور پایدار تعلق می‌یابند.
 (۳) حقیقت چیزها را چنان که هست، نشان نمی‌دهند. (۴) آن‌طور که پروتاگوراس می‌گفت، خطاپذیر نیستند.

- ۲۵۰- به گفته‌ی ابن‌سینا، امکان حرکات اشیا ناشی از عامل خارجی باشد و اعتقاد به طبیعت شیء،
 (۱) ندارد - حرکت و سکون آن شیء را توجیه عقلانی می‌کند.
 (۲) دارد - حرکت و سکون آن شیء را توجیه عقلانی می‌کند.
 (۳) ندارد - دلیل عقلانی حرکات آن را بیان می‌کند نه سکون‌های آن را.
 (۴) دارد - حرکات شیء را توجیه عقلانی می‌کند نه سکون‌های آن را.
- ۲۵۱- کدام عبارت در مورد فطرت ثانی درست نیست؟
 (۱) آدمی را از مناسبات زندگی هر روزه می‌گسلد و به تأمل در مورد آن‌ها وای می‌دارد.
 (۲) مسائلی برای انسان ایجاد می‌کند، که در نظر بسیاری از مردم فاقد اهمیت است.
 (۳) بدون کنار گذاشتن امور و مسائل روزمره‌ی زندگی، نمی‌توان به آن رسید.
 (۴) بیدار شدن آن در آدمی، حساب سود و زیان‌های مادی را در هم می‌ریزد.
- ۲۵۲- ماهیت و وجود اشیا در از هم جداست و این، یعنی، که از ناشی می‌شود.
 (۱) واقعیت - مغایرت مفهوم آن‌ها - اصالت وجود
 (۲) ذهن - مغایرت مفهوم آن دو - قوه‌ی انتزاع
 (۳) ذهن - اعتباری بودن ماهیت - اصالت وجود
 (۴) واقعیت - مغایرت آن دو - اصالت یکی و اعتباری بودن دیگری
- ۲۵۳- ابن‌سینا معتقد است که برهان وی در اشارات، بهترین برهان در اثبات وجود خداست؛ زیرا:
 (۱) براساس محاسبات عقلی ما را به نتیجه می‌رساند.
 (۲) در آن فرض گرفته می‌شود که جهان هیچ در هیچ نیست.
 (۳) فقط یک مقدمه‌ی بدیهی در آن فرض گرفته شده است.
 (۴) در آن از اصول و قواعد عقلی استفاده شده است.
- ۲۵۴- با توجه به آرای سیاسی و اجتماعی فارابی، کدام مورد درست نیست؟
 (۱) انسان برحسب طبیعت خود، موجودی اجتماعی است.
 (۲) نیاز متقابل انسان‌ها به یکدیگر، عامل برپایی جوامع بوده است.
 (۳) نه تنها نیازهای مادی، بلکه برترین نیازهای انسانی نیز در اجتماع برآورده می‌شوند.
 (۴) آدمیان برحسب ضرورت و برای رفع نیازهای اولیه، اجتماع بشری را تشکیل داده‌اند.
- ۲۵۵- کدام مورد تصویر مناسب‌تری از جهان‌شناسی ابن‌سینا ارائه می‌دهد؟
 (۱) تلاش برای درک جهان طبیعت، یعنی قلمرو فیض الهی، با استفاده از اصول مابعدالطبیعه.
 (۲) تلاش برای شناخت قوانین طبیعت به کمک مشاهده، تجربه، آزمایش و مبنای مابعدالطبیعه.
 (۳) شناختی که به مدد اصول مابعدالطبیعی به دست می‌آید و ما را به شناخت واجب‌الوجود نزدیک می‌کند.
 (۴) شناخت ابعاد مختلف اشیا با استفاده از تجربه و استقرا، که باعث تقویت خشوع در نهاد دانشمند می‌گردد.
- ۲۵۶- مطابق نظرات اشراقیان، نفس انسان
 (۱) در نهایت نورانیت نیست، اما هرگز در مغرب کامل قرار ندارد.
 (۲) پس از آغاز سفر معنوی، با علم حضوری از خود آگاه می‌شود.
 (۳) با شناخت عقلی حقیقت، به تدریج به مشرق اکبر می‌رسد.
 (۴) در سلوک خود، از مغرب کامل به مشرق کامل می‌رود.
- ۲۵۷- می‌توان درباره‌ی همه‌ی متکلمان گفت:
 (۱) مبادی و اصولی متفاوت با فیلسوفان دارند.
 (۲) «کلام» را حکمت جدلی می‌دانند نه حکمت برهانی.
 (۳) از روشی استفاده می‌کنند که تفاوت عمده‌ای با روش فلسفی دارد.
 (۴) «حسن و قبح» را معیاری برای کارهای انسان می‌دانند، نه خداوند.
- ۲۵۸- مطابق با دیدگاه اصالت ماهیتی،
 (۱) توضیح اختلاف خواص و آثار موجودات مشکل است.
 (۲) موجودات متنوع جهان، در اصل خود یک چیز هستند.
 (۳) تفاوت اشیا به راحتی قابل تبیین عقلانی است.
 (۴) ماهیات، هنگام شناخت واقعیات به ذهن می‌آیند.
- ۲۵۹- حکمای پیش از ملاصدرا معتقد بودند در صورت وقوع تحول در جوهر،
 (۱) رابطه‌ی اعراض با اصل‌شان ضعیف می‌شود.
 (۲) صفات شیء دستخوش تحول می‌شوند.
 (۳) اعراض نیز حرکت خواهند کرد.
 (۴) اصل حرکت زیر سوال می‌رود.
- ۲۶۰- سخن دقیق‌تر در مورد عقل عملی و عقل نظری این است که:
 (۱) دو نوع عقل‌اند، که حکمت عملی به اولی و حکمت نظری به دومی مربوط می‌شود.
 (۲) دو قوه‌ی مختلف‌اند، که اولی در مورد باید‌ها و دومی درباره‌ی هست‌ها سخن می‌گوید.
 (۳) دو مبدء ادراک هستند، که یکی متوجه احساسات و دیگری معطوف به واقعیات است.
 (۴) دو جنبه‌ی فعالیت عقل‌اند، که اولی به ادراکات اعتباری و دومی به واقعیات مربوط است.

- ۲۶۱- ویژگی اصلی تعارض گرایش - گرایش و اجتناب - اجتناب، به ترتیب کدامند؟
 (۱) تصمیم‌گیری را خیلی مشکل می‌کند - به سختی قابل حل است.
 (۲) کم‌ترین فشار روانی را ایجاد می‌کند - تصمیم‌گیری را خیلی مشکل می‌کند.
 (۳) بیش‌ترین فشار روانی را ایجاد می‌کند - فرد را با دو سوگرایی مواجه می‌کند.
 (۴) احساسات مثبت و منفی را درهم می‌آمیزد - کم‌ترین فشار روانی را ایجاد می‌کند.
- ۲۶۲- پاسخ شخص به عوامل فشارآور و شرایط تهدیدکننده‌ای که توان کنار آمدن او را محدود می‌سازد، چه نام دارد؟
 (۱) محرک (۲) سخت رویی (۳) فشار روانی (۴) سبک زندگی
- ۲۶۳- کدام عبارت در مورد اصول مهم حافظه، صحیح است؟
 (۱) یادگیری ضمنی از یادگیری ارادی مؤثرتر است.
 (۲) عملکرد حافظه‌ی عملی در مقایسه با حافظه‌ی کلامی بهتر است.
 (۳) یادگیری با توجه به ویژگی‌های ظاهری مواد یادگیری از یادگیری معنایی مؤثرتر است.
 (۴) در هنگام بازیابی اطلاعات، هر قدر سرنخ‌های بیش‌تری به یادگیرنده داده شود در عملکرد حافظه‌ی او مشکل ایجاد می‌کند.
- ۲۶۴- پدیده‌ای که در آن ادراک با توجه به محدودیت حسی در حوزه‌ی بینایی ما می‌خواهد تفسیر درستی از یک محرک خارجی داشته باشد، چه نامیده می‌شود؟
 (۱) خطای حسی (۲) ادراک حسی (۳) خطای ادراکی (۴) ثبات ادراکی
- ۲۶۵- قشر خاکستری پیش‌پیشانی در کدام فعالیت نقش مهمی ایفا می‌کند؟
 (۱) ثبات ادراکی (۲) ادراک بینایی (۳) اطلاعات شنوایی (۴) ادراک اطلاعات ماهیچه‌ای
- ۲۶۶- کدام مرکز در مغز نقش ایستگاه و رله کردن اطلاعات را بر عهده دارد؟
 (۱) تالاموس (۲) جسم پینه‌ای (۳) قشر خاکستری (۴) ناحیه گیجگاهی تحتانی
- ۲۶۷- شخصیت یک پارچه و مجموعه‌ای از هیجانات، تفکرات و رفتارهایی که فرد را از دیگران متمایز می‌سازد، نشان‌دهنده‌ی چه مفهومی است؟
 (۱) نقش‌آموزی جنسی (۲) هویت جنسی (۳) رشد (۴) خود
- ۲۶۸- کدام عبارت در دوره‌ی بلوغ، صحیح است؟
 (۱) هر چه فاصله‌ی عاطفی بین دختر نوجوان و والدین بیش‌تر باشد، بلوغ دیررس اتفاق می‌افتد.
 (۲) هر چه فاصله‌ی عاطفی بین پسر نوجوان و والدین بیش‌تر باشد، بلوغ دیررس اتفاق می‌افتد.
 (۳) دخترانی که عموماً غیرفعال‌اند، زودتر از متوسط دختران بالغ می‌شوند.
 (۴) در افراد کوتاه قد، بلوغ دیرتر اتفاق می‌افتد.
- ۲۶۹- آموزش زبان دوم به کودک معمولاً زمانی بیش‌تر موفق است که کودک و سنین شروع خوبی برای آموزش زبان دوم است.
 (۱) زبان اول خود را به خوبی فرا گرفته باشد - ۴ - ۵ سالگی (۲) زبان اول را به خوبی فرا نگرفته باشد - ۴ - ۵ سالگی
 (۳) زبان اول خود را به خوبی فرا گرفته باشد - ۷ - ۱۱ سالگی (۴) زبان اول را به خوبی فرا نگرفته باشد - ۷ - ۱۱ سالگی
- ۲۷۰- تصور کودک از این که «دیگران نیز دنیا را همان‌طور می‌بینند که او می‌بیند»، مربوط به کدام جنبه‌ی رشد است؟
 (۱) هیجانی (۲) اجتماعی (۳) جسمانی (۴) شناختی
- ۲۷۱- دو پدیده‌ی رشد جسمانی، یعنی «راه رفتن بدون کمک دیگران» و «توانایی چنگ‌زدن» به ترتیب در کدام سن رشد، اتفاق می‌افتد؟
 (۱) از حدود شش ماهگی - سه ماهگی (۲) یک سالگی - از حدود شش ماهگی
 (۳) سه ماهگی - یک سالگی (۴) یک سالگی - سه ماهگی
- ۲۷۲- مزیت نظریه‌ی روانی اجتماعی اریکسون نسبت به نظریه‌ی شناختی پیاژه، کدام است؟
 (۱) تجربی و آزمایشی بودن (۲) تأکید بر عوامل زیست‌شناختی
 (۳) ادامه‌ی رشد تا پایان عمر (۴) مراحل هشتگانه در برابر مراحل چهارگانه رشد پیاژه
- ۲۷۳- در کدام دوره‌ی شناختی، کودکان به این نتیجه می‌رسند که اشیاء اگر چه از نظر ظاهری تغییر می‌کنند، همان اشیاء هستند؟
 (۱) عملیات عینی (۲) عملیات ذهنی (۳) حسی - حرکتی (۴) پیش‌عملیاتی
- ۲۷۴- با بیان این موضوع که:
 «اگر نوجوانی در نزد هم‌سالان خود محبوبیت داشته باشد، این محبوبیت او می‌تواند متأثر از رشد جسمانی، شناختی و اجتماعی باشد» به کدام ویژگی اصلی رشد پی‌می‌برید؟
 (۱) رشد یک فرآیند مرحله‌ای و مداوم و پیوسته است.
 (۲) رشد تحت تأثیر زمینه‌های فرهنگی است.
 (۳) در رشد انعطاف‌پذیری وجود دارد.
 (۴) رشد فرآیندی کل‌نگر است.
- ۲۷۵- غالب تغییرات رشد، محصول مشترک کدام دو فرآیند است؟
 (۱) وراثت و رشد (۲) رشد و یادگیری (۳) غریزه و استعداد (۴) وراثت و غریزه
- ۲۷۶- رسیدن به توصیفی آزمون‌پذیر و تجربی از حوادث و رویدادها را علمی می‌نامند.
 (۱) نظریه (۲) فرضیه (۳) فعالیت (۴) پیش‌بینی
- ۲۷۷- اگر اضطراب را ناشی از کارکردهای نامناسب در فرآیند زیست‌شیمیایی مغز بدانیم، به کدام رویکرد توسل جسته‌ایم؟
 (۱) رفتاری (۲) شناختی (۳) روان‌کاوی (۴) زیست‌شناختی
- ۲۷۸- چنانچه پیش‌بینی پدیده‌ی مورد نظر دارای درجه‌ی بالایی از اعتبار باشد، روان‌شناس کدام گزینه را می‌تواند مورد توجه قرار دهد؟
 (۱) رابطه‌ی بین علت و معلول (۲) رابطه‌ی همبستگی (۳) استقرا (۴) قیاس
- ۲۷۹- ماهیت نظریه فروید، کدام است؟
 (۱) مکانیستی (۲) جبرگرا (۳) لوح سفید (۴) زیست‌شیمیایی
- ۲۸۰- به جنبه‌هایی از رفتار که می‌تواند اندازه‌گیری و یا ارزیابی شود، متغیر می‌گویند.
 (۱) کنترل (۲) مستقل (۳) وابسته (۴) مداخله‌گر